

< 2021년 대학자체평가 >

글로벌사이버대학교 자체평가 결과 보고서

- 요약본 -

2022년 02월 21일



글로벌사이버대학교
GLOBAL CYBER UNIVERSITY

제 1 장 자체평가 개요

-
1. 자체평가 시행 근거
 2. 자체평가 시행 목표
 3. 자체평가 추진 방향
-



1. 자체평가 시행근거

대학기관 자체평가의 법적 근거는 「고등교육법」 제11조2의 제1항 및 「고등교육기관의 자체평가에 관한 규칙」 제3조 제2항에 그 실시근거가 명시되어 있다. 또한 자체평가의 내용, 방법, 범위, 자체평가위원회와 전담조직 구성 및 평가결과의 공시 등에 관한 사항은 「고등교육기관의 자체평가에 관한 규칙」에 그 시행근거가 명시되어 있다. 위 법적 근거에 따라 우리 대학은 자체평가의 실시와 평가조직 구성 및 시행 방법에 관한 사항을 「학칙」에 명시하고 「자체평가규정」을 마련하여 시행하고 있다.

글로벌사이버대학교 학 칙

제 4 절 자체평가

제72조의 2(자체평가)

- ① 대학의 교육여건 개선 및 교육 · 연구 등의 실적 향상을 위하여 자체평가를 실시한다.
- ② 자체평가 기준, 절차 및 방법 등에 필요한 사항은 총장이 따로 정한다.

[자체평가 관련 학칙 명시 사항]

자체평가규정

제1조(목적)

이 규정은 글로벌사이버대학교(이하 ‘본교’라 한다) 학칙 제72조의 2에 의하여 자체평가의 대상과 영역 및 운영에 관한 사항을 규정함을 목적으로 한다.

제2조(정의)

이 규정에서 ‘자체평가’란 교육계획 · 교육 · 구성원 · 시설 · 재정 · 경영 및 사회봉사 등 대학운영의 전반에 대하여 종합적으로 점검 · 분석 및 평정하는 것을 말한다.

제3조(평가대상 및 영역)

- ① 평가대상은 본교 운영전반을 대상으로 한다.
- ② 평가영역은 대학정보공시 내용을 포함하여 다음 각 호와 같다. 다만, 교육부의 지침에 따라 일부 영역은 명칭 조정이 될 수 있다.
 1. 대학경영과 재정
 2. 교육과정
 3. 수업
 4. 교직원
 5. 학생
 6. 원격교육인프라
 7. 그밖에 총장이 지정하는 영역

제4조(평가시기)

평가는 2년마다 1회 이상 실시하되 구체적인 시기는 총장이 따로 정한다.

제5조(위원회)

자체평가의 원활한 수행을 위하여 다음 각 호와 같은 위원회를 둘 수 있다.

1. 자체평가기획위원회
2. 자체평가연구위원회
3. 자체평가실무위원회

제6조(자체평가기획위원회)

① 자체평가기획위원회는 총장이 임명 또는 위촉하는 5인의 위원으로 구성하며 임기는 2년으로 하되 연임할 수 있다.

② 자체평가기획위원회는 다음 각 호의 사항을 심의한다.

1. 자체평가 기본방향과 전략수립
2. 자체평가 예산확보
3. 다른 위원회에 대한 행 · 재정적 지원
4. 평가결과에 따라 교육여건 개선을 위한 총장의 자문 및 보좌

제7조(자체평가연구위원회)

① 자체평가연구위원회는 평가영역별로 전문성이 있는 교직원 중에서 총장이 임명하는 14인 이내의 위원으로 구성한다.

② 자체평가연구위원회는 다음 각 호의 사항을 담당한다.

1. 평가지표 및 기준개발
2. 평가연구 수행
3. 평가보고서 작성

제8조(자체평가실무위원회)

자체평가실무위원회는 각 행정부서의 사무직원으로 구성하며 다음 각 호의 사항을 담당한다.

1. 자체평가 수행을 위한 행정지원
2. 평가자료의 수집 · 검토 및 작성
3. 그밖에 평가수행과 관련된 부수 사항

제9조(평가결과의 공시 및 활용)

① 자체평가결과는 학교 홈페이지 등을 통하여 공시하여야 한다.

② 평가결과에 따라 우수 교육단위 및 행정부서에 대하여는 소속 교직원 포상 또는 행 · 재정적 지원을 할 수 있다.

③ 평가결과는 중장기 발전계획과 전략수립 및 대학 특성화 정책 반영 등 대학의 각종 정책에 활용할 수 있도록 하여야 한다.

제10조(보칙)

자체평가에 관하여 필요한 세부사항은 해당 위원회의 심의를 거쳐 정하는 바에 의한다.

[자체평가 규정]

2. 자체평가 시행목표

자체평가는 대학의 교육계획 · 교육 · 구성원 · 시설 · 재정 및 경영 · 사회봉사 등에 관한 사항을 스스로 점검, 평가하여 그 결과를 공시하는 것으로 자체평가 목적은 첫째, 대학발전을 위한 자기점검의 기회로 활용하여 발전계획 추진실적 점검과 함께 현실성을 반영한 발전계획을 수립하는 것이다. 둘째, 추진 실적을 대학 스스로 점검하도록 하는 체제를 정착시킴으로써 대학의 역량을 강화하여 각종 재정지원 사업 등으로 연계하는 것이다. 셋째, 대학 스스로의 자율적 평가결과 공개를 토대로 학부모, 학생, 기업체 등 교육수요자의 알 권리를 보장하는 것이다.

이렇게 대학기관이 자체평가를 실시하는 취지에 따라 우리 대학의 자체평가는 국가가 사이버대학에 기대하는 사회적, 교육적 책무를 다하고, 우리 대학의 설립 비전과 목표인 ‘홍익인간의 건학이념을 지향하는 우수한 인재를 양성’을 달성하기 위해 대학 전반에 대한 자기점검의 기회와 질 관리 체제를 구축하고자 하는 것이 그 시행 목표라고 할 수 있다.

3. 자체평가 추진방향

우리 대학의 자체평가는 대학 운영 전반을 대상으로 별도 설정된 영역별 평가지표에 의거하여 실시한다. 이후 자체평가 결과의 피드백을 통하여 대학발전을 위한 지속적인 교육여건 개선을 추진함으로써 대학의 경쟁력을 제고하고자 한다.

제 II 장 자체평가 추진 체계

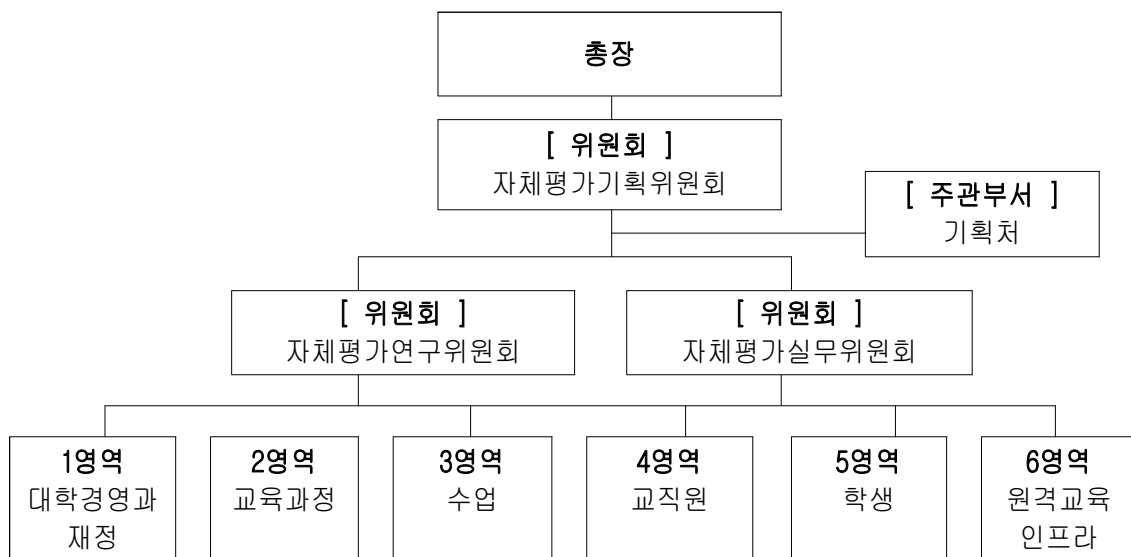
-
1. 자체평가 조직 구성
 2. 자체평가 추진 절차
 3. 자체평가 추진 일정
-



1. 자체평가 조직구성

자체평가는 본질적으로 다양한 대학 구성원들의 관점을 필요로 하는 복잡한 작업으로 대학 구성원의 광범위한 참여를 통하여 최상의 결과를 도출하기 위하여 평가를 담당하는 전담부서를 조직하고 전담인력을 배정하여 체계적이고 효율적으로 평가를 할 수 있도록 조직을 구성하여야 한다.

우리 대학은 자체평가규정에 따라 체계적이고 효율적인 자체평가를 위하여 총장 산하에 자체평가기획위원회, 자체평가연구위원회, 자체평가실무위원회를 구성하였다. 자체평가기획위원회는 자체평가의 기본방향과 전략을 설정하고 필요한 예산을 확보하는 일을 담당하며, 자체평가연구위원회는 자체평가 지표 및 기준을 개발하고 평가보고서 작성을 담당하며, 자체평가실무위원회는 자료의 수집, 검토, 서식 작성을 통하여 자체평가 연구가 원만히 진행될 수 있도록 지원하였다.



[추진 조직도]

(1) 자체평가기획위원회

원활한 자체평가를 위하여 총장은 자체평가기획위원회 위원장을 임명하고 각 부서의 처장으로 자체평가기획위원을 위촉하여 구성하였다. 자체평가기획위원회의 역할은 ① 자체평가의 기본방향과 기준의 수립 ② 자체평가 관련 위원회 및 행·재정적 지원 ③ 평가 결과 확정, 공표에 관한 사항 ④ 자체평가 결과에 따라 대학교육 환경의 개선과 대학발전을 위하여 총장에게 자문 및 보좌의 역할을 한다.

< 자체평가기획위원회 구성과 역할 >

구분	성명	소속/직위	역 할
위원장	이을순	운영총괄본부장	- 자체평가의 기본방향과 전략수립 - 자체평가 관련 위원회 및 행·재정적 지원 - 자체평가 결과 확정, 공표에 관한 사항 - 자체평가 결과에 따른 자문 및 보좌
위 원	정봉영	기획처장	
	손애경	교학처장	
	장래혁	입학처장	
	박영창	총무처장	

(2) 자체평가연구위원회

평가 영역별로 전문성 있는 교직원으로 자체평가연구위원회를 구성하였다. 자체평가연구위원회는 ① 자체평가 지표 분석 ② 자체평가 연구수행 ③ 자체평가 보고서 작성 및 검토를 담당하였다.

< 자체평가연구위원회 구성과 역할 >

구 분	영 역	직 위	성 명	역 할
위원장	평가업무 총괄	기획처장	정봉영	- 평가지표 및 기준 개발 - 평가연구 수행 - 평가보고서 작성
위 원	1.대학경영과 재정	융합경영학과장	유학수	
		기획팀장	홍운영	
		총무팀장	김보선	
	2.교육과정	교학처장	손애경	
		교무학사팀장	민성욱	
	3.수업	교육지원처장	정봉영	
		콘텐츠개발팀장	정동식	
	4.교직원	사회복지학과 교수	이종현	
		교무학사팀장	민성욱	
		총무팀장	김보선	
	5.학생	평생교육원장	오창영	
		학생지원팀장	정욱진	
	6.원격교육 인프라	AI융합학과	석광호	
		시스템팀	김연주	

(3) 자체평가실무위원회

자체평가실무위원회는 관련부서의 실무 업무담당자로 구성하였으며, 자체평가의 평가연구 수행을 위한 자료 수집, 검토, 서식 작성 등 행정지원 활동을 담당하였다.

< 자체평가실무위원회 구성과 역할 >

구 분	영 역	소 속	성 명	역 할
위 원	평가영역 공통 (소관 업무 관련)	교무학사팀	박미영	- 평가 제반 사무 지원 - 보고서 작성 지원 - 자료 수집·검토
		교무학사팀	서정현	
		학생지원팀	조현진	
		교수·학습지원센터	김성옥	
		입학관리팀장	김미혜	
		콘텐츠개발팀	이가연	
		시스템운영팀	윤범식	
		총 무 팀	임서후	
		평생교육원 운영지원팀장	김영림	

2. 자체평가 추진절차

우리 대학의 자체평가 절차는 2015년 실시되었던 평가 추진체계와 동일하게 평가기획, 평가실시, 결과보고, 결과활용 단계로 진행되었다. 먼저 평가기획 단계에서는 자체평가의 핵심정책 수립과 심의를 담당할 자체평가기획위원회를 구성하였고 이어 평가 실무 관련 위원회 조직을 구성하여 평가계획 수립, 평가모형과 기준 등 평가 시행 편람을 확정하였다.

평가실시 단계에서는 평가영역별 추진계획 수립, 각 영역별 연구수행, 자료 수집, 결과보고서 작성 및 검수 등이 이루어졌다.



[자체평가 추진 절차]

결과보고 단계에서는 자체평가 결과보고서를 제출하고 우리 대학 홈페이지 및 대학알

리미에 공시하게 된다.

결과활용 단계에서는 자체평가를 통하여 도출된 결과를 대학의 발전계획에 반영하여 대학발전을 위한 기초자료로 활용하게 될 것이다.

3. 자체평가 추진 일정

우리 대학은 자체평가를 실시함에 있어 엄정한 평가를 통한 평가시행 목적을 달성하고 평가결과의 효율적 활용과 함께 시의적절한 결과보고 제출, 공시를 위해 미리 계획된 자체평가 일정에 따라 진행하였다. 자체평가 설명회 및 관계 교직원회의를 통하여 자체평가에 대한 대학 구성원의 이해도와 관심을 제고하고 중요성에 대한 인식을 공유함으로써 부서 간 협력과 정보교류가 원활하게 이루어질 수 있도록 하였다.

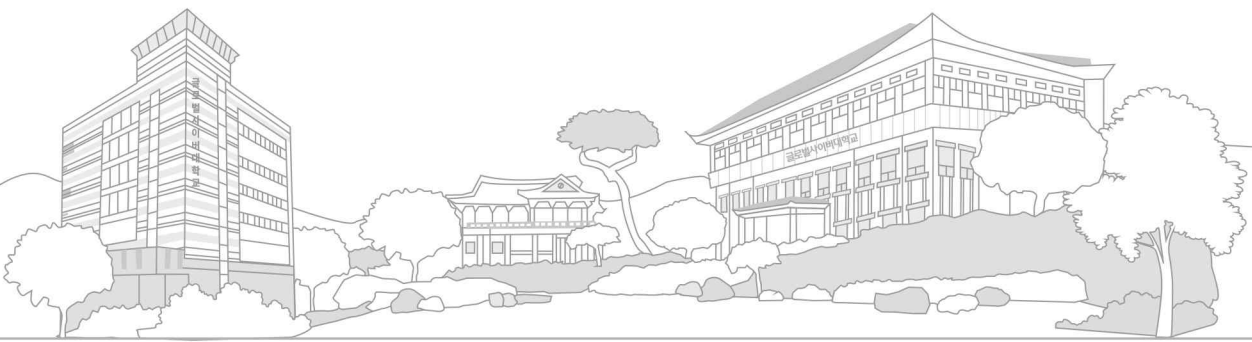
아래는 우리 대학이 수립한 자체평가 추진일정 계획에 따라 진행된 경과 내역을 나타낸 것이다.

<자체평가 추진 일정>

일자	주 체	내 용
2021.11.08	자체평가기획위원회 자체평가연구위원회	• 자체평가기획위원 및 자체평가연구위원회 구성 및 임명
2021.11.15	자체평가기획위원회	• 자체평가 시행방침, 시행편람 등 확정 • 자체평가실무위원회 구성
2021.12.09.	자체평가연구위원회 자체평가실무위원회	• 영역별 평가지표 및 기준 개발 • 자체평가 평가기간 조정 제안
2021.12.27.	자체평가기획위원회	• 자체평가 평가기간 조정 확정
~2021.12.31. (일부 2022.01.10.)	자체평가연구위원회 자체평가실무위원회	• 영역별 자체평가 시행 및 보고서 1차 작성
~ 2022.01.13.	자체평가연구위원회	• 진단 및 피드백
~ 2022.01.28.	자체평가연구위원회 자체평가실무위원회	• 피드백 반영 및 2차 보고서 작성
2022.02.17.	자체평가기획위원회 자체평가연구위원회	• 보고서 보완 및 1차 검수
2022.02.21.	자체평가기획위원회	• 자체평가 결과보고서 최종 검수 및 확정
2022.2.	자체평가 결과 공시	• 대학 홈페이지 및 대학알리미 정보공시
2022.05.예정	자체평가기획위원회 자체평가연구위원회	• 자체평가 결과 환류

제Ⅲ장 자체평가 시스템 및 모형

1. 자체평가 지표
 2. 평가지표 선정절차 및 과정
 3. 평가세부내역 및 배점의 구성
 4. 평가기준 및 방법
-



1. 자체평가 지표

우리 대학의 자체 평가는 대학경영과 재정, 교육과정, 수업, 교직원, 학생, 원격교육인프라의 총6개 진단영역으로 구분하여 18개 진단부문, 66개 진단지표로 구성하여 대학의 경영과 교육 전반을 대상으로 평가를 실시하였다.

< 진단영역-진단부문-진단지표 >

진단영역	진단부문	진단지표(진단준거)
1. 대학경영과 재정	1.1 발전계획	1) 교육이념체계와 인재상의 부합성 2) 발전 및 특성화 계획의 적절성 3) 재정운영의 적절성 4) 발전 및 특성화 계획 성과평가의 적절성
	1.2 경영 건전성	1) 대학자체평가의 적절성 2) 감사제도의 적절성 3) 수요자 만족도 조사의 적절성 4) 사회공헌 프로그램 운영의 적절성 5) 부정·비리의 자진신고 적합성
	1.3 재정	1) 법인 책무성 2) 이월금 규모 등의 적절성 3) 예산 편성 및 집행 절차의 적절성 4) 교육비 한월율의 적절성
2. 교육과정	2.1 교육과정 편성	1) 교육목표와 교육과정의 부합성 2) 교육과정의 사회적 수요 반영의 적절성 3) 교육과정 편성의 적절성
	2.2 교육과정 운영 및 환류	1) 교육과정 운영의 적절성 2) 교육과정 질 관리 체계의 적절성
3. 수업	3.1 수업설계	1) 수업체계의 충실성 2) 수업기획의 충실성
	3.2 수업개발	1) 콘텐츠 설계 및 개발 모형의 구체성 2) 콘텐츠 개발의 충실성 3) 콘텐츠 품질관리의 적절성
	3.3 수업운영	1) 교수활동지원의 적절성 2) 학습활동지원의 적절성 3) 교수자 관리의 적절성 4) 학습자 관리의 적절성
	3.4 수업평가	1) 학습평가의 객관성 2) 학습평가의 신뢰성 3) 수업평가의 적절성
4. 교직원	4.1 교원	1) 전임교원 확보율 2) 교원연구실적 3) 교원임용절차의 합리성 4) 교원 처우의 적정성 5) 교수업적평가제도의 적절성 6) 교원 전문성 개발지원의 적절성

진단영역	진단부문	진단지표(진단준거)
	4.2 직원	1) 직원 인력 확보 및 전문성 2) 직원인사제도의 적절성 3) 직원 처우의 적절성 4) 직원 전문성 개발지원의 적절성
5. 학생	5.1 총원과 유지	1) 학생 선발의 적절성 2) 신입생 총원율 3) 학생 재등록율
	5.2 학생지원 서비스	1) 비교과 프로그램 운영의 적절성 2) 학습역량 강화 지원의 적절성 3) 취창업 지원의 적절성 4) 상담 및 지도의 적절성 5) 소수학생 지원의 적절성
	5.3 장학제도	1) 장학금 지급률의 적절성 2) 장학금 수혜의 적절성
6. 원격교육인프라	6.1 원격교육시설 및 설비	1) 교사확보 및 활용의 적절성 2) 원격교육설비의 적합성 3) 디지털도서관 운영의 적절성
	6.2 원격교육 시스템운영	1) 학습자 지원 기능의 적절성 2) 교수자 지원 기능의 적절성 3) 운영자 지원 기능의 적절성 4) 웹 접근성 준수의 적절성
	6.3 원격교육 시스템 정보보호	1) 원격교육시스템 정보보호 체계의 적절성 2) 인증시스템 관리의 적절성
	6.4 원격교육 시스템의 유지보수	1) 원격교육시스템 관리 및 유지보수의 적절성 2) 데이터 저장 및 관리의 적절성

2. 평가지표 선정절차 및 과정

우리 대학의 자체평가 실시를 위한 평가지표는 자체평가기획위원회에서 마련한 기본 정책 방침에 따라 자체평가연구위원회에서 해당 부서 평가실무위원회의 의견을 반영하여 연구 검토 후 확정하였다.

2021년 자체평가는 2020년 시행한 <2020년 원대대학 인증·역량진단>의 편람을 준용 하되 일부 우리 대학에 맞게 수정하기로 하였다.

원격대학 인증·역량진단은 원격대학의 ①원격교육 경쟁력 강화, ②원격대학 환경개선 및 ③교육수요자 선택권 제공을 위해 전체 사이버대학을 대상으로 2020년 처음시행되었으며, 2025년 2차 시행예정이다. 우리 대학은 이에 대응하기 위하여 자체평가도 동일한 평가지표를 적용함으로써 진단과 진단결과 환류의 연속성을 높이고, 지속적으로 교육 질향상을 이루어 교육 경쟁력 강화 기반을 조성하고자 한다.

3. 평가세부내역 및 배점의 구성

2020년 원격대학 인증역량진단 편람은 6개 영역, 18개 진단부문, 66개 진단지표로 구성되어 있다. 이것은 「2018년 원격대학 역량진단 지표 개선 방안연구」에서 산출한 총 6개 영역 평가지표(6개 영역, 18개 진단부문, 65개 진단지표)를 적용한 <2019 사이버대학 역량진단>편람(6개 영역, 18개 진단부문, 66개 진단지표)을 개선한 것이다. 진단지표의 구성 및 배점은 아래와 같다

< 진단지표 구성 및 배점 >

진단영역	대학경영과 재정	교육과정	수업	교직원	학생	원격교육 인프라	합계
배점	20점	10점	22점	15점	15점	18점	100점
진단부문수	3	2	4	2	3	4	18
진단지표수	13	5	12	11	10	15	66

< 진단지표별 배점 >

진단영역	진단부문		진단지표(진단준거)	
	내용	배점	진단지표	배점
1. 대학경영과 재정	1.1 발전계획	7	1) 교육이념체계와 인재상의 부합성 2) 발전 및 특성화 계획의 적절성 3) 재정운영의 적절성 4) 발전 및 특성화 계획 성과평가의 적절성	1 2 2 2
	1.2 경영 건전성	8	1) 대학자체평가의 적절성 2) 감사제도의 적절성 3) 수요자 만족도 조사의 적절성 4) 사회공헌 프로그램 운영의 적절성 5) 부정·비리의 자진신고 적합성	2 2 1 1 2
	1.3 재정	5	1) 법인 책무성 2) 이월금 규모의 적절성 3) 예산 편성 및 집행 절차의 적절성 4) 교육비 환원율의 적절성	1 1 1.8 1.2
2. 교육과정	2.1 교육과정 편성	5	1) 교육목표와 교육과정의 부합성 2) 교육과정의 사회적 수요 반영의 적절성 3) 교육과정 편성의 적절성	1.5 1.5 2
	2.2 교육과정 운영 및 환류	5	1) 교육과정 운영의 적절성 2) 교육과정 질 관리 체계의 적절성	2.5 2.5
3. 수업	3.1 수업설계	4	1) 수업체계의 충실성 2) 수업 기획의 충실성	2 2
	3.2 수업개발	7	1) 콘텐츠 설계 및 개발 모형의 구체성 2) 콘텐츠 개발의 충실성 3) 콘텐츠 품질관리의 적절성	2 2.5 2.5

진단영역	진단부문		진단지표(진단준거)	
	내용	배점	진단지표	배점
	3.3 수업운영	6	1) 교수활동지원의 적절성 2) 학습활동지원의 적절성 3) 교수자 관리의 적절성 4) 학습자 관리의 적절성	1 2 1 2
	3.4 수업평가	5	1) 학습평가의 객관성 2) 학습평가의 신뢰성 3) 수업평가의 적절성	2 2 1
4. 교직원	4.1 교원	9	1) 전임교원 확보율 2) 교원연구실적 3) 교원임용절차의 합리성 4) 교원 처우의 적절성 5) 교수업적평가제도의 적절성 6) 교원 전문성 개발지원의 적절성	1.5 1.5 1.5 1.5 1.5 1.5
	4.2 직원	6	1) 직원 인력 확보 및 전문성 2) 직원인사제도의 적절성 3) 직원 처우의 적절성 4) 직원 전문성 개발지원의 적절성	2 1.5 1.5 1
5. 학생	5.1 총원과 유지	4	1) 학생 선발의 적절성 2) 신입생 총원율 3) 학생 재등록율	1 1.5 1.5
	5.2 학생지원 서비스	7	1) 비교과 프로그램 운영의 적절성 2) 학습역량 강화 지원의 적절성 3) 취창업 지원의 적절성 4) 상담 및 지도의 적절성 5) 소수학생 지원의 적절성	1 1.5 1.5 1.5 1.5
	5.3 장학제도	4	1) 장학금 지급률의 적절성 2) 장학금 수혜의 적절성	2 2
6. 원격교육 인프라	6.1 원격교육시설 및 설비	6	1) 교사확보 및 활용의 적절성 2) 원격교육설비의 적합성 3) 디지털도서관 운영의 적절성	2 3 1
	6.2 원격교육 시스템 운영	6	1) 학습자 지원 기능의 적절성 2) 교수자 지원 기능의 적절성 3) 운영자 지원 기능의 적절성 4) 웹 접근성 준수의 적절성	2 1.5 1.5 1
	6.3 원격교육 시스템 정보보호	3	1) 원격교육시스템 정보보호 체계의 적절성 2) 인증시스템 관리의 적절성	2 1
	6.4 원격교육 시스템의 유지보수	3	1) 원격교육시스템 관리 및 유지보수의 적절성 2) 데이터 저장 및 관리의 적절성	2 1
합계		100		100

4. 평가기준 및 방법

우리 대학에서 자체평가를 위하여 설정한 평가기준은 앞서 평가지표 선정절차 및 과정, 평가세부내역 및 배점의 구성에서 밝힌 바와 같이 <2020년 원대대학 인증·역량진단>편람을 준용 하기로 하였다. 다만, 결과 산정에 따른 등급은 자체 역량진단 방식을 적용, 절대평가로 진행된 <2019 사이버대학 자체 인증역량 진단>편람을 준용하여 등급을 3단계로 구분하였다.

○ 진단지표(진단준거)별 배점 및 득점 산정 방안

- 진단지표에 기초하여 독립적으로 진단 실시
- 총 100점을 만점으로 하여 대학별 6개 진단영역의 득점을 합산하여 총점 산정
 - ※ 진단지표 득점 합산 ⇨ 진단부문 득점 합산 ⇨ 진단영역 득점 합산
- 진단지표의 배점은 5등급(A, B, C, D, E)으로 차등화하고 등급간 척도는 배점의 20% 단위로 구분 산정

< 진단지표의 등급간 척도 산정 방법 >

구분	A등급	B등급	C등급	D등급	E등급
진단준거 배점 척도	80% 이상	60% 이상	40% 이상	20% 이상	20% 미만
[예시] 1.대학경영과 재정(20점) 1.1 발전계획(7점) 1.1.1 교육이념체계의 인재상의 부합성(1점)	0.8점 이상 1.0점 이하	0.6점 이상 0.8점 미만	0.4점 이상 0.6점 미만	0.2점 이상 0.4점 미만	0.2점 미만

- 진단등급은 계량화된 정량적 등급과 정성적 기술내용(진단척도, 진단 고려사항)에 근거하여 결과를 정량화한 등급으로 구성
 - ※ 정량적 등급 : 신입생 충원율, 학생 재등록율 등과 같은 정량적 계량 요소 등
 - ※ 정량화한 등급 : 진단척도, 진단 고려사항 등의 기술내용을 진단하여 등급 산정
- 정량적 등급은 「사이버대학 설립·운영 규정」 및 관련 규정에 따라 충족한 경우 중앙값인 C로 산정
- 정량화한 등급은 진단준거에 근거하여 충족 수준을 자체적으로 판단하여 등급 산정 하되, 우리 대학의 상황과 형편을 고려한 성과 및 실적을 기반으로 산정

○ 자체평가 결과 산정

- 자체평가 결과는 진단영역의 총점으로 산정
- 진단영역의 등급은 총 3단계(우수, 보통, 미흡)로 구분하여 산정

< 진단영역 등급 >

구분	우수	보통	미흡
진단영역 총점	85점 이상	70점 이상 85점 미만	70점 미만

제Ⅳ장 종합 및 논의

1. 대학경영과 재정
 2. 교육과정
 3. 수업
 4. 교직원
 5. 학생
 6. 원격교육인프라
-



[자체평가 종합 총평]

- 「고등교육법」에 근거한 전문적이고 체계적인 자체평가를 통해 대학의 신뢰성을 높이고, 평가결과를 환류를 함으로써 우리 대학의 경쟁력을 강화하는데 이바지할 것으로 기대한다.
- 「2020년 원격대학 인증·역량진단」 편람에서 제시하는 평가 기준을 준용함으로써 우리 대학을 보다 객관적으로 평가해 볼 수 있었으며 우리 대학의 강점과 약점을 분석하여 경쟁력을 보다 자세히 파악할 수 있었다. 특히 2019년은 우리 대학의 비약적인 발전을 위한 ‘GCU VISION 2025’ 발전계획과 특성화 전략이 수립된 만큼, 보증된 양질의 교육 서비스를 통해 ‘홍익인간’의 건학이념을 갖춘 인재를 양성함으로써 고등교육기관으로서의 사회적 책무를 다하고자 한다.
- 우리 대학은 사이버대학 중 후발주자로 출발하였지만, 설립 시점부터 교육이념-교육목적-교육목표를 ‘글로벌 홍익인재 양성’에 맞추고 이를 실현하는 방법으로 ‘한류-뇌교육 특성화’를 선정해 꾸준한 투자와 실천 노력을 기울였다. 그러한 결과로 2020년 신입생 정원 1,100명, 편제 정원 3,000명 규모의 양적 성장과 더불어 ‘문화-뇌’ 키워드를 중심으로 차별화된 특성화 브랜딩을 구축하는 등 질적 성장을 거둔 것으로 평가하고 있다.

1. 대학경영과 재정

[자체진단 의견 종합]

- 우리 대학은 홍익인간의 교육이념 아래 교육목적과 교육목표를 유기적으로 연계하고 있으며, 교육목표에 부합하는 5가지 인재상을 제시하고 인재상이 갖추어야 할 역량을 강화하는 교육과정을 제공하고 있음
- 대학 구성원의 요구를 반영하여 발전/특성화 계획을 수립하고, 내규와 절차에 따라 계획을 추진함
- 발전/특성화 관련 재정계획을 대학 규모에 맞게 수립하고, 재정계획서에 의거하여 관련 예산을 집행함
- 성과 평가와 환류 활동을 통해 발전/특성화 계획의 목표 달성을 촉진함
- 다양한 사회공헌 프로그램을 통해 대학의 정체성을 강화함
- 규정과 절차에 따라 대학자체평가와 감사를 실시하고 결과를 외부에 공개함
- 법인책무성과 이월금 규모가 적정하며 절차에 따라 예산 편성과 집행이 이뤄짐

1.1 발전계획

1) 자체진단 총평

- 우리 대학은 설립 시점부터 교육이념-교육목적-교육목표를 ‘글로벌 홍익인재 양성’에 맞추고, ‘한류-뇌교육 특성화’에 꾸준히 투자해 왔다. 대학 규모에 맞게 발전계획 및 특성화 관련 재정계획을 수립하고, 재정계획서에 따라 관련 예산을 집행하였다. 이를 통해 우리 대학은 2020년 신입생 정원 1,100명, 편제 정원 3,000명 규모의 양적 성장을 이루었으며, 21세기의 핵심 역량인 ‘문화’와 ‘뇌’를 중심으로 특성화 브랜드를 구축하여 사이버대학교 사이에서 차별화를 이뤄나가고 있다. 특히, 2019년에는 기존 발전계획 및 특성화 전략을 업그레이드 한 ‘GCU VISION 2025’를 마련하고, 계획수립-평가-개선 및 반영으로 이어지는 체계적인 환류 시스템을 갖추어 나갈 예정이다.

2) 강점

- 대한민국 교육이념이자 우리 대학의 건학이념인 ‘홍익인간(弘益人間)’을 바탕으로 국가와 사회가 필요로 하는 ‘글로벌 홍익인재 양성’이라는 교육목적을 설정하였다. 이를 토대로 교육이념-교육목적-교육목표를 유기적으로 연결하고, 인재상과 교육과정을 통해 실현하고자 노력하며, 이를 정관과 학칙, 교육과정, 홈페이지 등에 명시하고 있다.

- 발전 및 특성화 방향을 ‘한류-뇌교육 특성화’의 두 가지 축으로 설정하고, 특성화 학과(전공) 설립, 교육과정 및 비교과 프로그램 운영 등 다양한 방법으로 실천해 왔다. 또한, 건학이념을 실천하고 감정노동자의 사회적 문제해결에 앞장서고자 지난 5년간 사회 프로젝트인 ‘감정노동힐링365 실천캠페인’을 지속해 오고 있다.
- 대학 발전 및 특성화 사업은 예산편성 시 우선 고려 대상으로 지난 10년간 예산 범위 내에서 지속적으로 추진됐다. 이를 통해 국가과제 수행, 국제협력체계 구축이라는 질적 성장뿐만 아니라 신입생 정원 1,100명, 편제 정원 3,000명 이상 규모의 대학으로 성장하는 성과를 거두었다.
- 건학 이후 10년간 추진되어 온 대학 발전 및 특성화 계획에 대한 평가를 통해 미래 발전전략을 마련하고, 새로운 10년을 준비하기 위한 대학 구성원의 요구와 의견을 수렴하여 2019년 우리 대학은 ‘GCU VISION 2025’ 새롭게 수립하였다.

3) 약점 및 발전 방향

- 대학을 둘러싼 불확실성이 점차 커지고 있는 만큼, 대학 발전 및 특성화 사업의 성과 지표를 마련하고 이에 대해 분기, 반기, 연간 평가를 하는 성과 관리를 좀 더 촘촘하게 수행해야 할 것이다.
- ‘GCU VISION 2025’의 성과 극대화를 위해, 발전 및 특성화 사업 수행에 따른 환류가 더욱 면밀하게 이루어질 필요가 있다.

1.2 경영건전성

1) 자체진단 총평

- 우리 대학은 「자체평가규정」을 제정하고 설립 이후부터 2년 주기로 자체평가를 시행하고 있다. 특히, 자체평가위원회의 권고에 따라 2019년 재학생과 교직원을 대상으로 확대 시행하여 그 결과를 공개하고 있다. 수요자 만족도 조사 결과, 재학생을 위해서는 교육지원 시설에, 교직원을 위해서는 환경 및 복지에 더 많은 지원과 투자가 필요한 것으로 나타나 이에 대한 보완이 요구된다.

2) 강점

- 「고등교육법」에 따라 「자체평가규정」을 제정하고 2년마다 자체평가를 하고 있으며, 2019년에는 제4차 자체평가가 시행되었다. 자체평가기획위원회, 자체평가연구위원회, 자체평가실무위원회를 구성하여 체계적인 절차와 합리적인 평가지표에 따라 자체평가를 진행하고 있으며, 평가 결과는 홈페이지와 대학알리미를 통해 공시하고 있다.

- 정관과 감사규정을 통해 감사 관련 사항을 명시하고 있으며, 관련 조직을 정비하고 있다. 감사는 정기감사와 수시감사로 구성되며, 2019년 자체평가위원회의 권고로 2020년 자체종합감사를 계획하고 있다.
- 수요자 조사는 2년마다 재학생 대상으로 자체평가와 함께 진행되고 있다. 2019년 자체평가위원회의 권고에 따라 2019년에는 수요자 조사를 교직원에게까지 확대 시행하였으며, 그 결과를 홈페이지를 통해 공개하고 있다.
- 건학이념을 바탕으로 고등교육기관으로의 책무를 다하기 위하여 2011년 평생교육원을 신설하고, 사회공헌사업을 지속적으로 실행해 왔다. 앞으로도 대학의 우수한 자원을 기반으로 사회공헌 프로그램을 확대 보급하여 복지사회 구현을 선도할 것이다.
- 우리 대학은 행·재정 제재 및 감사처분 없이 관련 법령을 준수하고 있다.

3) 약점 및 발전 방향

- 지금까지 필수적인 감사는 시행해 왔으나 아직 자체 종합감사가 시행된 적 없고 계획만 수립되어 이를 반드시 이행해야 할 것이다.
- 재학생과 교직원을 대상으로 실시한 수요자 만족도 조사 결과를 대학경영에 적극적으로 환류할 필요가 있다.

1.3 재정

1) 자체진단 총평

- 재정 관련 규정을 준수하고, 법인 책무성과 재정 건전성 관련 필수 기준을 충족하고 있다. 법인전입금 비율은 1.45%, 기타이월금은 0.87%이며, 적립금은 보수적으로 은행 예금으로 예치하고 있다. 한도 내에서 예산을 운영하고 있으며 교육비 환원율은 152%로 전액을 학생 교육비에 사용되고 있다.

2) 강점

- 우리 대학은 관련 규정을 준수하여 법인 책무성과 재정 건전성 관련 기준을 충족하고 있다. 법인전입금의 평균 비율은 1.45%로, 충분한 수준을 유지하고 있다.
- 기타이월금은 평균 0.87%이며, 투자 유가증권을 취득한 사실 없이 적립금을 보수적으로 은행 예금으로 예치하고 있다. 전출금도 감가상각비는 한도 내에서만 전출하고 법인 일반회계와 교비회계 모두 계정과목에서 초과지출 없이 집행하였다.

- 재정운영계획은 발전 및 특성화 계획을 기반으로 예산 범위 내에서 합리적으로 수립되고 있으며, 「사립학교법」, 「사학기관 재무회계 규칙」, 「글로벌사이버대학교 예산편성요령」에 따라 적법한 절차로 예산을 운영하고 있다.
- 교육비 환원율은 평균 152.4%로 등록금 수입 전액을 학생 교육비로 사용하고 있으며, 학생 수를 기준으로 하면 50% 이상의 학생들이 교내장학금을 받고 있다.

3) 약점 및 발전방향

- 예산편성의 절차가 합리적이고 적법하나, 대학 구성원의 의견을 좀 더 적극적으로 수용하는 절차가 요구된다.
- 현재 우리 대학은 등록금수입에 대한 의존도가 높은 편이다. 따라서 등록금 수입 외에 장학기부금 등 수입 다변화 노력을 기울여 교외장학금 및 학교 발전기금을 충분히 확충할 수 있어야 할 것이며, 이를 통해 확보된 기금을 지속적으로 특성화에 투자하여 온-오프라인 교육의 경계가 점점 사라지는 경쟁 환경에서도 특화된 대학으로 자리매김할 수 있어야 할 것이다.

2. 교육과정

[자체진단 의견 종합]

- 건학이념, 교육목적 및 교육목표, 인재상이 교육과정과 밀접하게 연계되어 있음
- 사회적 변화와 산업 현장의 요구, 학습자 만족도 및 수요조사를 토대로 교육과정 개편안을 마련한 후 대학의 교육목표와 인재상, 성과전략과의 부합성을 심의하여 교육과정을 편성하는 등 수요분석 체계와 환류 체계를 갖추고 있음
- 우리 대학의 내규와 절차에 따라 교육과정 편성, 교과목 개설, 운영이 이뤄짐
- 학과별 교육과정 로드맵을 갖추고 있음(수준별, 트랙(직무)별 교육과정)
- 학칙, 시행규칙, 교육과정위원회, 콘텐츠품질관리위원회, 강의콘텐츠 규정, 강의평가규정, 교육과정 편성/운영지침을 통해 교육과정 질 관리의 적절성을 유지함

2.1 교육과정 편성

1) 자체진단 총평

- 우리 대학은 사회적 변화와 산업 현장의 요구, 학습자 만족도 및 수요조사를 토대로 교육과정 개편안을 마련한 후 대학의 교육목표와 인재상, 성과전략과의 부합성을 심의하여 교육과정을 편성하는 등 수요분석 체계와 환류 체계를 갖추고 있다. 우리 대학의 내규와 절차에 따라 교육과정 편성 및 교과목 개설이 이뤄지고 교육과정이 운영되고 있다. ‘한류-뇌교육 특성화’ 전략에 기반하여 학과별 교육목표를 설정하고, 매 학기 학문적 변화와 학생과 현장(산업체) 수요를 반영하여 차별화된 교육과정을 편성·운영하고 있다. 향후 학과별 특성화 사례를 적극적으로 발굴하고 우수 교과개발을 지속적으로 추진하고자 한다.

2) 강점

- 우리 대학은 한류 특성화학과인 방송연예학과, 융합콘텐츠학과를 개설하여 운영하고 있으며, 학과 특성화 전략으로 전공에 한류를 접목한 K-문화 글로벌화와 동양 전통 문화를 확대해 나가고 있다. 뇌교육 특성화학과로 뇌교육융합학과, 뇌기반감정코칭학과를 개설하고, 학과 특성화의 일환으로 사회복지·상담심리·스포츠건강·융합경영·AI 융합학과에 뇌교육을 접목하여 학과별 교육과정 편성 시 이를 반영하고 있다.
- 공통교양 필수과목으로 ‘지구경영으로의 초대’를 개설하여 전교생들에게 지구와 인류 사회에 공헌하는 공동체 의식을 배우며 인기 강좌로 호응을 얻고 있다.

- 학과별로 산업체 요구 및 사회적 변화를 분석하고 그 결과를 반영하여 교육과정을 편성·운영하고 있으며, 이론교육에 그치지 않고 감정노동자나 직무스트레스 관리 프로그램에 적용하고 있다. 대내적으로는 강의평가, 교수-학생 간담회, 학과별 오프라인 모임 등에서 교육과정에 대한 학생 의견을 수렴하고, 대외적으로는 공신력 있는 언론기관의 보도 자료나 연구기관의 연구개발보고서 등을 분석하여 산업체 요구나 사회적 변화 및 시대 흐름을 교육과정에 반영하고 있다.
- 사이버대학의 특성을 살려 동일 교육과정을 트랙별(직무별)로 재편성하여 자격증 취득과정과 연계하거나 특정 직업군과 연결함으로써 이론교육에 그치지 않고 심화 및 체험학습을 통해 실무연계형 교육과정으로 운영하고 있다.

3) 약점 및 발전 방향, 방안 제시

- 학과별 특성을 살린 경쟁력 있는 교육과정 운영의 결과로 우수 교과개발 사례를 충분히 확보해야 할 것이다.
- 교육과정에 대한 외부 전문가 평가를 통해 우리 대학 교육과정의 차별성과 경쟁력을 객관적으로 분석해볼 필요가 있다.

2.2 교육과정 운영 및 환류

1) 자체진단 총평

- 각종 규정과 지침을 통해 교육과정 운영에 관한 사항을 명시하고 교육과정 운영조직을 갖추고 원칙과 절차에 따라 교육과정을 운영하고 있다. 학과별로 교육과정 로드맵을 갖추고 있으며(수준별, 트랙(직무)별 교육과정 운영), 학칙, 시행규칙, 교육과정위원회, 콘텐츠품질관리위원회, 강의콘텐츠 규정, 강의평가 규정, 교육과정 편성/운영지침을 통해 교육과정 질 관리의 적절성을 유지하고 있다.

2) 강점

- 11개 학과가 ‘한류’와 ‘뇌교육’이라는 두 가지 축으로 특성화 교육을 하고 있으며, 이를 반영한 수준별 및 트랙별 교육과정을 운영하고 있다. 이러한 교육과정이 원활하게 운영될 수 있도록 교과목 개설, 강의계획서 입력, 개강 안내, 인증관리, 출석 관리, 평가관리, 종합평가, 학점부여 등을 교수자는 물론 조교 및 행정지원 부서에서 긴밀히 협력하여 지원하고 있다.
- 연간 학사일정과 교육과정을 온라인 강의실에 공지하고, 수강 신청·수강정정·수강 포기 등에 대한 구체적인 방법과 절차를 숙지하도록 홈페이지에 게시하고 있다.

- 학칙·학칙시행규칙·교육과정위원회규정·강의콘텐츠에 관한규정·콘텐츠품질관리위원회 규정·강의평가규정·교육과정편성 및 운영지침 등을 근거로 하여 교육과정 질 관리를 위한 적절성을 유지하고 있다.
- 한류 특성화를 바탕으로 K-문화를 선도하기 위해 ‘글로벌K-문화’ 연계전공을 신설하였으며 케이팝(K-POP) 전문인력 양성과 진흥을 위해 ‘글로벌케이팝진흥원’을 신설하였다. 또한 ‘K-명상’을 습득하고 체계적으로 배울 수 있는 ‘뇌교육 명상’ 과목을 영문 콘텐츠로 제작해 해외 대학들과 학점교류를 추진하고 있다.
- 매 학기 콘텐츠품질관리위원회와 교육과정위원회 심의 절차를 거쳐 콘텐츠품질관리 및 교과목 개설에 대한 문제점을 점검하고, 다음 연도 콘텐츠 개발 계획 및 교육과정 개선에 대한 계획을 세우고 있다. 또한, 매 학기 강의평가 및 수업운영 평가 결과에 따라 강의에 대한 문제점을 점검하고 개선 방향을 논의하고 있다.
- 학과별로 학생들과의 간담회, 특강 등 다양한 온/오프라인 교육활동을 통해서 학생들의 의견을 수렴하고, 온라인학습 교육과정에 대한 문제점과 개선 요구사항을 검토하고 다음 연도 교육과정에 반영하고 있다.

3) 약점 및 발전 방향, 방안 제시

- 우리 대학은 한류의 영향력이 큰 인도, 인도네시아, 베트남 소재 대학들과 협약을 맺고, 해외 수요에 대비하기 위하여 외국인 학생을 위한 영문 학습관리시스템(LMS)를 구축하여 학점교류 및 콘텐츠 영문화 작업을 추진하였다. 향후 다양한 교과목에 영문화 작업을 진행해 글로벌 교육 서비스를 확대해야 할 것이다.
- 뇌교육 특성화 및 한류 선도 대학으로서의 면모를 갖추고 국내·외 다양한 교육 수요를 충족하기 위하여 특성화 전략에 따른 다양한 교과·비교과 프로그램을 지속적으로 개발할 필요가 있다.

3. 수업

[자체진단 의견 종합]

- 우리 대학은 ‘GCU 수업개발 및 운영모형’을 수립하여 양질의 수업 개발과 효과적인 수업 운영을 지원하고 있음
- 우리 대학의 강의콘텐츠 개발은 강의계획서와 교과특성을 최대한 반영한 콘텐츠 개발계획서에 따라 콘텐츠개발팀의 전문인력이 교수자와 1:1로 강의개발을 돕고 있다. 이러한 과정은 교수자의 학습내용의 충실성, 활용편의성, 학습효과성을 높이고 있다.
- 내규를 기반으로 교수자 활동을 모니터링하며, 교수자 활동 결과를 업적평가나 재임용 평가에 반영하는 등 교수자를 통한 학습자 지원을 강화하고 있음
- 학습자 밀착지원을 통해 출석률, 시험응시율, 중도탈락률 등에서 성과를 냄
- 부정행위 방지를 위한 다양한 방안과 전략을 마련함

3.1 수업설계

1) 자체진단 총평

- 사회적 수요조사 및 직무분석을 바탕으로 특성화된 교육과정을 개발하기 위해 ‘GCU 수업개발 및 운영모형’을 수립하여 양질의 수업 개발과 효과적인 수업 운영을 지원하고 있다. 수업 개발과 운영 부서를 별도로 두고, 교육과정심의위원회와 콘텐츠품질관리위원회를 통해 품질관리를 하고 있다.

2) 강점

- 과목별 특성에 따라 다양한 수업모형을 반영한 교수학습전략을 구사하고 있다.
- 산업 동향, 학과 현황, 산업체에서 요구하는 자격 및 면허, 직업기초능력, 전공능력과 기타 직무수행을 위한 핵심내용을 조사·분석하여 학과의 교육과정 개발 방향 도출 및 수업 기획에 적용하고 있다.
- 수강 신청 이전에 LMS에 과목정보, 과목 특성, 교수 정보, 강의개요, 평가방법 및 기준작성, 주차별 계획, 기타 안내사항 등 수업계획서에 포함된 정보를 의무 등록하도록 함으로써 학생들의 수강 신청을 지원하고 있다.

3) 약점 및 발전 방향, 방안 제시

- 교수자와 학습자 대상 수요조사를 실시하고 그 결과를 수업 설계에 반영하고 있으나, 좀 더 체계적으로 분석하고 합리적으로 반영하며 그 효과를 파악할 수 있도록 수요조사 환류 체계 및 프로세스를 탄탄하게 구축해야 한다.

3.2 콘텐츠개발

1) 자체진단 총평

- 우리 대학의 수업설계 및 콘텐츠 개발은 콘텐츠개발규정 및 콘텐츠개발지침에 의해 체계적으로 진행·관리되고 있다. 단계별로 담당교수, 수업개발 및 운영 관련부서(교학처, 교육지원처), 관련 위원회(콘텐츠품질관리위원회, 교육과정심의회위원회)가 유기적으로 소통·참여함으로써 콘텐츠 품질을 확보하고 있다.

2) 강점

- 수업설계 및 개발 항목의 경우 교과목별 수업목표를 달성하기 위해 체계적인 수업개발 및 운영 모형을 토대로 수업계획서, 교과목기획서, 콘텐츠개발계획서 등 수업설계 문서를 작성하여 학과 특성, 교과목 특성, 학습자 특성 등을 반영한 수업 설계를 하고 있으며, 변화하는 교육 환경과 새롭게 등장하는 교육 매체를 적극적으로 수용하고 구체적이고 체계적인 과정을 거쳐 콘텐츠를 개발함으로써 질적으로 우수한 교육 콘텐츠를 제공하고 있다.
- 교과목 기획서의 요구분석과 교수-학습목표, 평가전략, 교수-학습 전개방법 등을 토대로 학습내용 구성전략, 동기부여전략, 상호작용전략, 인터페이스전략, 개발일정 등으로 구성되어 콘텐츠개발을 위한 가이드라인이 되고 있다.
- 수업자료 및 저작권을 보호하고 관리하기 위한 체계를 마련하고 있다.

3) 약점 및 발전 방향, 방안 제시

- 학교 차원에서 강의평가 결과에 대한 체계적인 분석과 사례 공유 등이 필요하며, 강의평가 점수가 낮은 강의에 대해서는 시스템 기반 지도관리가 요구된다.
- 교과목 기획 시 학습자 요구 및 사회적 요구를 적극적으로 수용할 수 있도록 체계적인 분석 단계를 마련할 필요가 있다.
- 학교의 지속적인 투자를 통해 우수 콘텐츠를 다수 개발하고, 장애학생을 지원하기 위한 다양한 수강지원 프로그램을 강화하기 위한 노력이 필요하다.

3.3 수업운영

1) 자체진단 총평

- 다양한 교수·학생활동 도구를 활용하여 수업운영 역량을 향상하도록 적극적으로 지원하고 있다. 수업의 질을 높이고자 교수자 및 학습자 활동을 모니터링하고 있으며, 모니터링 및 평가 결과를 분석하여 다음 학기 수업 개선과 보완이 이루어질 수 있도록 환류 체계를 계획하여 시행할 예정이다. 교수자 역량을 향상할 수 있도록 교내 워크숍을 실시하고 있으나, 더욱 다양한 지원 프로그램을 제공할 필요가 있다.

2) 강점

- 교수자가 계획한 수업전략에 맞춰 다양한 도구를 제공하고 이를 활용하여 수업을 운영할 수 있도록 지원하고 있다.
- 학습자가 입학부터 졸업까지 학습전략에 맞춰 역량을 향상할 수 있도록 다양한 활동 도구를 지원하고 있으며, 교수자-학습자 간 상호작용 관리를 통해 학습자의 학습 동기를 강화하고자 노력하고 있다.
- 교수자는 대학 규정에 따라 수업을 운영해야 하며, 대학은 내규를 기반으로 교수자 활동을 모니터링하고 그 결과를 업적평가나 재임용 평가에 반영하며, 수업운영 및 다음 학기 교수전략을 개선 및 보완할 수 있도록 안내하고 있다.

3) 약점 및 발전 방향, 방안 제시

- 교수자 역량을 향상할 수 있도록 교내 워크숍을 실시하고 있으나, 앞으로는 개별 수업클리닉이나 컨설팅, 동아리, 우수 강의 사례 전파 등 보다 다양한 지원 프로그램을 제공할 필요가 있다.
- 학습자의 기본 역량 향상 및 중도이탈 방지를 위하여 다양한 학습활동 지원 프로그램을 개발하고 적극적으로 학습활동에 참여할 수 있도록 제공할 예정이다.

3.4 수업평가

1) 자체진단 총평

- 우리 대학은 학습평가의 공정성과 엄정성을 보증하기 위해 학칙, 학칙시행규칙, 성적평가규정에 명확하게 명시되어 있으며, 이에 따라 학습평가가 진행되고 있다. 학습평가시스템을 강화하고 보완하여 학습평가 전 단계에 걸쳐 부정행위 방지에 다각적이

고 꾸준한 노력을 하고 있으며, 이를 통해 학습평가의 신뢰성 제고를 꾀하고 있다. 강의평가 규정을 수립하고, 강의 전 단계에 걸쳐 강의평가를 진행하여 교육만족도를 점검하며, 교육과정 수요를 확인하여 수업에 적용하는 등 수업 개선을 위해 노력을 기울이고 있다. 다만, 수업평가 결과를 단순 수치 데이터로 판단하기보다는 여러 가지 요소들을 종합적으로 판단하는 접근이 필요할 것이다.

2) 강점

- 공정하고 엄정한 학습평가를 위하여 성적평가규정을 마련하고 이를 구체적으로 제시하고 있다. 학습평가 요소를 기본 4가지 이상으로 구성하도록 함으로써 합리적인 학습평가를 유도하고 있다.
- 학습평가 전 사전 테스트를 통해 시험 환경의 안정성을 확보하고, 출제문제를 임의 수정 및 삭제가 불가능하도록 하여 시험문제에 대한 신뢰성을 확보하고 있다. 학습평가 검수 제도 및 검수 시스템을 구축하여 시험 기간 전 시험지를 확인하고 시험 문항에 대한 검수를 진행하도록 하여 출제문제의 완성도를 높이고 출제 오류를 최소화하고 있다.
- 부정행위 방지에 대한 방안을 강화하여 부정행위를 사전에 차단하려고 노력하고 있으며, 부정행위에 대한 엄정한 조치를 통하여 평가에 대한 공정성과 신뢰성을 확보하고 있다.

3) 약점 및 발전 방향, 방안 제시

- 수업평가 결과를 교수업적평가와 강사 및 비전임 교원 재임용 평가에 반영하는 등 나름대로 활용은 하고 있지만, 단순한 데이터 수치를 반영하는 것 이외에 보다 적극적이고 능동적인 활용법을 마련할 필요가 있다.
- 수업평가 결과를 토대로 다음 학기 수업의 질 향상을 위해 강의개선보고서(CQI)를 작성하여 향후 강의 및 운영을 개선할 수 있는 환류 체제를 도입할 예정이다.

4. 교직원

[자체진단 의견 종합]

- 사이버대학 운영 규정에 따라 전임교원을 적정수준으로 유지하고 있음
- 교원 연구실적은 매년 상승하고 있으나, 우수한 교육역량을 확보하고 학문발전에 기여하도록 연구 성과를 강화할 필요가 있음
- 교원임용 및 업적평가에 관한 규정을 마련하고 규정에 의거하여 공정한 선발 및 평가 과정을 유지함
- 우리 대학의 전반적인 처우와 복지 수준은 적절한 수준으로, 규정에 따라 보수를 지급하고 교원의 후생복지를 위한 다양한 지원 프로그램을 마련함
- 직원 역량개발 및 자기계발을 위한 다양한 전문연수 프로그램을 지원하며, 매년 일정 규모의 교육훈련 예산을 편성하고 있음
- 담당 업무에 부합하는 학력, 경력, 자격을 갖춘 전문 인력을 확보하고 있음
 - 콘텐츠 개발인력의 경우 엔지니어링기술진흥법시행령제4조에 의거, 중급 이상 기술자 13명을 확보(130% 확보율)하고 있고, 콘텐츠개발팀은 최소 경력 7년 이상에 교육공학 전공자가 50% 이상이며, 영상제작 파트는 관련분야 6년 이상 경력을 가진 전문인력으로 구성됨. 시스템 관리인력은 팀장 포함 4인 전원이 관련 자격증 및 관련 근무 이력을 가지고 있음

4.1 교원

1) 자체진단 총평

- 우리 대학은 현행법령에 따라 규정을 갖추고, 규정과 지침에 따라 교원을 선발하며, 교원 임용 및 재임용 절차를 마련하고 있다. 교수업적평가제도의 내용과 절차를 적절하게 갖추고 있으며, 평가 결과에 대한 소명 절차를 마련하고 있다. 논문게재 지원지침과 교내 연구 활성화 대책을 마련하고 있으나 전임교원의 연구 실적은 높지 않은 편이며, 교원 처우와 후생복지를 지원한 실적이 있으나 교직원 대상 만족도 조사결과를 토대로 직장 만족도를 높이기 위한 방안을 마련해야 할 것이다.

2) 강점

- 우리 대학의 전임교원 확보율은 전임에 산입되는 겸임교원 수 2명(2020학년도 이후는 3명)을 반영하면 2019학년도 126.7%, 2020학년도 125%, 2021학년도 105.6%로 사이버대학 설립·운영 규정에서 제시한 기준을 모두 충족하고 있다. 전임교원 1인당 재학생 수도 1인당 200명 미만으로 적정하게 유지하고 있으며, 2019학년도부터 2021학년도까지 전임교원 확보율의 평균값은 119.1%를 나타내고 있다.

- 우리 대학은 교원 채용 및 재임용 절차를 매우 엄정하게 시행하고 있으며, 학교법인 한문화학원 정관 및 정관 시행규정, 교원인사규정, 교원인사위원회 규정, 교원 신규채용시행세칙, 교원보수규정 등 각 규정에서 정한 절차와 방법을 준수하여 교원을 임용하고 있다.
- 우리 대학의 교원 처우와 복지는 적절한 수준으로, 규정에 따라 보수를 지급하며 교원의 후생복지를 위한 다양한 지원 프로그램을 제공하고 있다.
- 2019년에는 업적평가 기준을 전면 개정하여 객관성과 신뢰성이 확보될 수 있도록 운영하고 있다.

2) 약점 및 발전방향, 방안 제시

- 고용노동부, 국민안전보건공단 등 외부에서 연구 및 사업 프로젝트를 꾸준히 수주하고 있으며, 교내 연구도 점차 증가하는 추세에 있다. 교원 연구 실적도 매년 소폭으로 상승하고 있으나 우수한 교육역량을 확보하고 학문발전에 이바지하도록 연구 성과를 강화할 필요가 있다.
- 교원의 전문성 개발지원을 위하여 연간 1~2차례 연수를 시행하고 매년 교수 워크숍을 개최하고 있다. 아직은 교원 전문성 개발지원이 충분하지는 않지만, 교원 역량 및 전문성 개발을 위한 지원책을 확대해 나갈 예정이다.

4.2 직원

1) 자체진단 총평

- 우리 대학은 관련 법령 및 규정에 따라 채용, 처우, 필수 인원 자격 등에 대한 기준을 충족하고 있고, 직원 인력 1인당 학생 수가 59명으로 대학 규모에 맞게 적절한 직원 수를 확보하고 있다. 특히, 사이버대학의 업무특성 및 환경을 고려하여 전문인력을 분야별로 유효 적절하게 확보 및 배치하고 있다.

2) 강점

- 우리 대학은 95% 이상을 정규직으로 채용함으로써 고용의 안전성과 업무의 전문성을 유지하고 있다. 특히 사이버대학의 특성을 고려하여 콘텐츠 개발 인원은 중급 이상 기술자를 130% 확보하고 있으며, 시스템 관리 인원은 분야별로 전문성을 갖춘 내부 전임인력으로 100% 확보하고 있다.
- 직원의 역량개발 및 자기계발을 위한 다양한 전문연수 프로그램을 지원하며, 매년 일정 규모의 교육훈련 예산을 편성하고 있다.

3) 약점 및 발전 방향, 방안 제시

- 직원의 근무 만족도를 높이기 위해 복지후생을 위한 지원을 확대하고 급변하는 환경에 맞춰 전문성을 높이기 위해 계획적·지속적 투자가 요구된다. 또한, 직원이 참여한 전문성 개발 프로그램이 직원의 직무 및 자기개발에 연결되도록 CDP를 구축할 필요가 있다.

5. 학생

[자체진단 의견 종합]

- 우리 대학은 직장인과 소외계층 등 다양한 수요자에게 학습권을 보장함으로써 기존 대학체제의 한계를 극복하고자 노력함.
- 지침과 규정, 절차에 따라 학생 선발이 이뤄짐.
- 서류제출 개선과 학업적성검사를 학생선발전형 평가 자료로 반영하는 등 신입생 특성과 학과 요구를 토대로 선발방식과 프로세스를 개선하고자 노력함.
- 우리 대학은 1학기(혹은 2학기) 입시마감후 입학생을 분석하며 분석자료를 구성원에게 공유하여 이를 다음 년도 입시정책에 반영하고 있음.
- 다양한 비교과 프로그램을 운영하고 있으나 체계적인 부분의 보완이 필요함
- 학생종합상담시스템을 통하여 학업상담 및 수업장애 상담, 입학 상담, 학사 상담 등에 대한 온라인 상담을 수행하고 있음
- 소수학생의 교육권을 보장하기 위해 장학금 등 지원제도를 운영하고 있음
- 등록금 대비 교내장학금 지급률을 20% 이상으로 꾸준히 유지하고 있음

5.1 총원과 유지

1) 자체진단 총평

- 우리 대학은 대학의 교육이념과 특성에 부합하는 학생선발 정책을 수립하고 있다. 직장인과 소외계층 등 다양한 수요자에게 학습권을 보장함으로써 기존 대학체제의 한계를 극복하고자 노력하고 있으며, 합리성과 공정성, 투명성의 원칙에 따라 학생을 선발하고 있다. 이러한 노력의 결과로, 5학기 평균 신입생 충원율 85.5%, 재학생 재등록률 87.0%, 평균보다 2.7% 낮은 중도탈락률, 2022년 신입생 정원 1,100명, 편제 정원 3,425명 등 양적 성과를 거두고 있다.

2) 강점

- 충원을 위한 학생선발의 경우 「고등교육법」 및 법 시행령, 대학입학전형시행계획에 따라 사전 예고제를 철저히 준수하고 있으며, 매년 10월 입학전형관리위원회의 심의를 받고 있다.
- 모집요강을 대학알리미와 대학 홈페이지에 공개하고 있으며, 서류제출 개선과 학업적성검사를 학생선발전형 평가 자료로 반영하는 등 신입생 특성과 학과 요구를 토대로 선발방식과 프로세스를 개선하고자 노력하고 있다.

- 신입생 분석결과를 참조로, 서류제출 관련 제도 개선 및 전형 항목에 대한 재검토 결과를 학생선발에 반영하는 바와 같이 사이버대학의 설립 취지에 부합한 운영을 지향하고 적극적으로 반영하고 있다.
- 1학기 입시마감후 입학생을 분석하고, 분석자료를 구성원에게 공유하여 이를 다음년도 학과개편등 입시정책에 반영하고 있다.

3) 약점 및 발전 방향, 방안 제시

- 신입생 특성을 보다 다양한 각도에서 분석하여 학생선발 및 수업 운영에 유의미한 정보를 제공할 수 있어야 할 것이다.

5.2 학생지원 서비스

1) 자체진단 총평

- 우리 대학의 교육목적인 교양인, 전문인, 실용인, 건강인, 세계인 양성을 위해 정규 교육과정의 부족한 부분을 보완할 수 있는 다양한 비교과 프로그램을 대학의 발전계획과 연계되어 운영되고 있다.
- 온라인 대학생활 적응 및 지원을 위해 특강, 지역별 학술모임 등 다양한 비교과 학습역량강화 프로그램을 시행하고 있다.
- 학생종합상담프로그램을 도입하여 학업 및 수업장애 상담을 체계적으로 지원하고 있으며, 학과별 지도교수 개별상담, 진로-진학 상담, 지역별 학술모임을 통해 학생과의 지속적인 소통 창구를 구축하고 있다.

2) 강점

- 온라인 수업으로 부족하기 쉬운 부분을 대면 특강이나 지역별 학술모임 등으로 보완하기 개교 초기부터 다양한 비교과 학습역량강화 프로그램을 시행하고 있다. 이러한 비교과 프로그램을 통하여 학생들의 학업을 돕고, 자격증 취득, 취·창업을 지원하며, 경영에 관한 컨설팅뿐만 아니라 학업에 따르는 다양한 고충과 애로사항을 상담하는 창구 기능을 제공하고 있다.
- 우리 대학의 특성화 분야인 뇌활용 분야와 해당학과별 특성을 반영한 다양한 프로그램이 운영 되다보니 재학생들의 대학생활에 대한 전반적인 만족도를 높이며, 이는 재학생의 중도탈락을 방지하는 중요한 역할을 하고 대학의 특성화 전략을 달성하는데 비교과 프로그램이 적절히 활용되고 있다.
- 우리 대학은 학생 종합상담프로그램을 도입하여 학업 상담과 수업장애상담을 보다

과학적으로 관리할 수 있는 시스템 기반을 마련하고 있다. 각 학과에서는 해당 프로그램을 이용하여 학생의 학업상담을 효율적으로 실시하고 있으며, 대학본부에서도 수업장애, 입학, 학사상담에 적극적으로 대응하고 있다.

3) 약점 및 발전 방향, 방안 제시

- 대학본부 차원의 비교과 프로그램에 대한 체계적인 관리는 다소 부족한 것으로 판단되며, 향후 보완할 필요가 있다. 즉, 비교과 프로그램의 관리와 운영에 관한 규정을 제정하고, 비교과 프로그램의 타당성과 성과를 평가하는 체계를 마련해야 할 것이다.
- 학과별, 본부에서 운영하고 있는 다양한 비교과 프로그램의 질적 향상을 위해 프로그램의 만족도 조사를 시행하고, 이를 기반으로 학습자의 수요를 파악하여 프로그램이 개발될 수 있도록 전담부서가 편성되어 관리될 수 있도록 할 것이다.
- 재정 여건상 매년 다수의 학생이 혜택을 볼 수 있는 프로그램에 우선적으로 예산을 배정하다 보니 소수학생 지원에 대해서는 지원이 상대적으로 적었다. 이에 우리 대학은 ‘장애학생지원규정’을 개정하여 장애학생 지원에 적극적인 노력을 기울이고자 한다. 아울러 소수학생의 대학생활 조기 적응 및 학업지속을 지원하기 위해 오리엔테이션, 컴퓨터 기초 무료 특강, 멘토링 프로그램 지원을 통해 효과적인 관리를 지원하고 유형별 요구사항 분석을 통한 실질적인 지원체계를 마련하여 그에 따른 프로그램을 적시에 제공할 수 있도록 계획할 것이다.
- 우리 대학은 학생의 학업상담 지원을 위해 온라인 학습시스템(LMS), 학생종합상담(CTI)프로그램, 수업장애상담센터, 학과별 지역 학술모임(오프라인 현장상담), 학생대면 상담 등 지속적인 학업 지원을 위한 다양한 상담 창구를 마련하고 있으나 학생개인의 관점에서 입학부터 졸업 시까지의 체계적인 학생상담 및 지도체제의 부재를 인식하여 입학 시 ‘평생담당교수’와 ‘학습전담 매니저’를 지정하도록 하고 체계적인 대학생활 지원을 통해 안정적인 대학생활을 할 수 있도록 지원하여 학생의 대학생활만족도를 높이기 위한 노력을 하고자 한다. 아울러 평생담당교수와 학습전담 매니저의 지속적인 모니터링을 통해 발견된 학생의 심리·진로 관련 문제점을 우리 대학상담심리센터, 뇌기반감정코칭센터 및 취·창업지원센터와 연계하여 학생상담과 문제해결을 지원하고자 한다.

5.3 장학 제도

1) 자체진단 총평

- 우리 대학은 다양한 장학금 제도를 운영하고 있다. 실제로, 거의 모든 학생들이 한 가지 이상의 입학 장학금을 받을 정도로 수혜율이 높은 편이며, 장학금 지급비율도

등록금수입 대비 20% 이상으로 지급되고 있다.

2) 장점

- 우리 대학은 학업에 열의가 있는 학생이면 누구나 교내장학금의 혜택을 받을 수 있도록 다양한 교내장학금 제도를 운영하고 있으며, 등록금 대비 1인 당 장학금의 수혜율이 매우 높아서 학생의 등록금 부담이 낮은 편이다.
- 교내 장학제도는 장학 관련 규정에 따라 운영되고 있으며 규정에서 정하지 않은 장학금을 지급할 경우 장학위원회의 심의를 거쳐 지급하도록 하는 등, 장학제도를 현 규정의 범위에서 체계적으로 관리하고 있다.

3) 약점 및 발전 방향, 방안 제시

- 장학금 지급이 입학장학으로 지급하는 ‘교수 추천장학’에 편중되어 있어 향후에는 ‘교수 추천장학’을 줄이고 ‘성적 장학’ 등을 확대하는 학생의 학습동기를 유발하는 장학 정책으로의 개선이 필요하다.

6. 원격교육인프라

[자체진단 의견 종합]

- 우리 대학의 설비와 시설을 독립적으로 사용하고 있으며 교육기본시설 확보 기준면적인 1,485㎡ 대비 152% 높은 2,257㎡를 확보하고 있음
- DBMS, 운영체제, 동영상 서버용 소프트웨어, 강의제작 소프트웨어를 충분하게 확보하고 있으며 모든 소프트웨어에 대해 라이선스를 보유하고 있음
- 교보문고와 제휴해 별도의 전자도서관 페이지를 구축하여 서비스를 제공하고 디지털도서관 이용 교육을 시행하고 있음
- 교수자와 운영자 지원 기능을 적절하게 제공하고 있음
- 원격교육용 정보보호시스템 설비기준을 모두 충족하고 있으며, ISO27001 인증을 획득하는 등 강화된 정보보호 이행을 위해 노력하고 있음
- 3개 이상의 인증 설비와 다양한 부정행위 방지기능을 제공하고 있음
- 보안사고 및 재난 상황에 대비한 비상 복구체계를 마련하고 있으며, 정기 백업 계획에 의거해 데이터 저장 및 관리를 실행함

6.1 원격교육시설 및 설비

1) 자체진단 총평

- 우리 대학은 「사이버대학 설립·운영 규정」의 교육기본시설 확보 기준면적의 152%를 확보하고 있으며, 천안에 있는 본교와는 별도로 서울 압구정로에 서울학습관을 두고 전공모임이나 특강, 강의 콘텐츠 촬영, 협약식 등 다양한 용도로 이용하고 있다. 서버 및 통신관련 H/W는 학생 수 대비 100% 이상 보유하고 있으며 전자도서, earticle 학술논문 검색서비스를 포함한 웹DB를 보유하여 구성원에게 제공하고 있다.

2) 강점

- ‘원격교육 설비기준 고시(교육부 고시 제2019-213호)’를 토대로 수강 학생 수 3,000명에 대한 서버 설비기준을 100% 충족하고 있다.
- 학생 수 2,571명(2021.4.1. 기준)에 대한 기준용량 대비 OLTP 서버의 경우 815%이상, WEB/WAS 서버의 경우 860% 이상 설비를 확보하고 있다.
- 네트워크 설비의 경우 학생 수 대비 450%의 확보율을 갖추고 있으며, CDN 서비스는 트래픽 제한 없이 이용하고 있어 네트워크 설비 기준을 100% 이상 충족하고 있다.

- 원격교육용 소프트웨어 및 콘텐츠 운영/품질관리 소프트웨어는 사용목적 별로 교수 및 학습 기능을 지원할 수 있도록 충분한 소프트웨어 및 라이선스를 100% 구비하고 있다.
- 우리 대학은 자체 전자도서관을 구축하여 전 분야에 걸친 전자도서(eBook) 및 학술정보(웹DB) 검색이 가능하도록 하고 있다. 다양한 분야의 방대한 학술정보를 제공하여 추가 비용 없이 교원 및 학생들이 학술정보(웹DB) 원문을 열람할 수 있다. 매년 학생 수요조사를 실시하여 학생들 의견을 적극 반영하고 있다.

3) 약점 및 발전 방향, 방안 제시

- 교직원 근무환경 개선에 필요한 공간을 추가로 확보하여 교직원의 근무 만족도를 높이도록 노력하여야 할 것이며, 원격교육 운영환경 및 미래지향적 발전에 앞서 나가기 위해 하드웨어와 소프트웨어에 대한 계속적 투자를 통해 학습운영 품질관리에 지속적인 노력을 기울여야 한다.
- 해외 웹 DB 검색과 다양한 학술 분야에 대한 접근성 향상을 위한 개선 노력이 요구되며, 전자도서 추가 구매를 통해 도서 보유량을 확대할 필요가 있다. 또한, 전자도서관 활용률을 높이기 위해 적극적인 홍보와 재학생 대상의 전자도서관 이용 교육이 요구된다.

6.2 원격교육 시스템 운영

1) 자체진단 총평

- 우리 대학은 「원격교육 설비 기준 고시」의 학습자 지원 6대 기본 기능과 운영자 지원 5대 기본 기능을 구현하고 이를 적절하게 운영하고 있다. 운영자 지원 시스템은 학사관리시스템(LMS)과 연동되어 처리 내역을 즉각적으로 반영하고 있으며, 강의실 관리 및 교육과정 관리, 수강 관리 등 교수자와 학습자 지원 전체 영역에서 종합적으로 관리할 수 있다. 또한, 대학 메인 웹사이트에 대해 웹와치(주)로부터 웹 접근성 우수 사이트 인증마크(WA인증마크)를 획득하였으며, 웹 사이트 및 웹 콘텐츠 제작 업무 수행 시 한국형 웹 콘텐츠 접근성 지침 2.1의 내용을 적극적으로 반영하고 있다.

2) 강점

- 학사관리시스템(LMS)을 사용자 기반의 직관적인 UI로 개편하여 학습자의 활용도를 증진하고, 강의 보기 이외에 주차별 교안과 mp3 음성 파일 제공을 통하여 학습자의 다양한 학습권을 지원하고 있다.

- 학습기능과 시험평가가 원활하게 진행되도록 시험 점검 테스트와 부정행위 방지 솔루션을 구축하였으며, 모사 답안 솔루션을 새로이 도입하여 제출된 과제의 표절 여부를 검사할 수 있는 기능을 제공하고, 종합평가 시스템의 자동화 시스템을 활용하여 성적관리가 가능하다.
- 모바일 기반 학습 환경을 개선하기 위하여 모바일 앱(APP)을 업그레이드하여 사용자 편의성을 도모하고, 모바일 강의화면을 간편하게 조작할 수 있도록 하는 등 모바일 수강 환경을 지속적으로 개선하고 있다.
- 공동인증서 인증 이외에 생체(지문)인증 및 포털사이트(네이버인증서) 인증을 도입하여 본인 인증 방법을 추가하여 사용자의 선택권을 확대하였다.
- 온라인 강의 이외에 화상회의, 온라인 모임, 오프라인 모임 등 다양한 커뮤니티 활동을 통하여 학습자의 학습 흥미도 및 성취도를 고취시키고 있다.
- 학습평가의 신뢰성을 위하여 시험 검수 시스템과 모사 답안 솔루션을 도입하고, 부정행위 방지 시스템을 구축 및 강화하는 등 학습자가 엄정하고 합당한 평가를 받을 수 있도록 지속적으로 노력하고 있다.
- 홈페이지는 「웹 콘텐츠 접근성 지침 2.0」을 반영하여 개발 및 운영하고 있다. 특히, 장애인 및 멀티브라우저 사용자에게 대한 웹 접근성 자동점검 결과, 6개 평가항목에서 99% 준수된 것으로 평가되는 등 전맹, 저시력, 상지 장애인 모두 원활하게 홈페이지를 사용할 수 있음이 입증되었다.

3) 약점 및 발전 방향, 방안 제시

- 운영자 지원 시스템의 이원화(학사행정 웹과 CS)로 필요 기능에 따라 구분하여 사용 중이나, 행정 처리 영역과 데이터를 다루는 영역이 다른 것은 민감 데이터의 보안에 유리한 측면이 있다. 따라서 현재 데이터의 보안을 유지한 채로 운영자 지원 시스템을 일원화하는 작업이 요구된다.
- 우리 대학의 메인 홈페이지 외에 대학원 홈페이지에 대해서도 웹접근성 준수율을 확대하여 웹접근성 품질 인증을 지속적으로 취득해나갈 예정이다.

6.3 원격교육 시스템 정보보호

1) 자체진단 총평

- 원격교육용 정보보호시스템 설비가 물리적·논리적·관리적으로 구성되어 보안 통제가 이루어지는 등 정보보호 관리체계가 적절한 것으로 평가된다. 2011년부터 정보보호와 개인정보보호에 대한 조직을 정비하여 현재까지 정보보호 활동이 운영되고 있으며,

ISO/IEC 27001 인증을 통해 우리 대학의 정보보호 관리체계가 운영 유지되고 있다. 그 외, 보안사고 및 재난 상황에 대비한 비상 복구체계를 마련하고 있으며 정기 백업 계획에 의거해 데이터 저장 및 관리를 실행하고 있다.

2) 강점

- 원격교육용 정보보호시스템 설비는 물리적 보호시설, 접근통제 시스템 및 정책, 24시간 모니터링 체계, 비상복구체계 등의 원격교육용 정보보호시스템의 설비기준 준수 및 정보보호 체계를 적절히 갖추고 있다.
- 원격교육용 설비는 KT 강남 IDC의 co-location 서비스를 이용하고 있으며 최적의 시스템 운용 환경을 위한 상면시설, 전원시설, 항온/항습 시설, 소방시설을 갖추고 있다.
- 정보시스템에 대한 접근통제를 위해 DMZ와 내부 망을 분리하여 네트워크를 구성하였으며 방화벽 접근 제한에 대한 정책 수립 및 적용, 상시 모니터링을 통해 접근 통제 보안을 운영하고 있다.
- 교육 사이버위협 정보공유 시스템(ECSC)에서 위협관리시스템을 통한 24시간 관제 및 KT의 24시간 프리미엄 보안 관제를 통해 외부의 불법 침입에 대한 탐지 및 차단, 즉각적 비상 대응 체계를 마련하고 있다.
- 원격교육 서비스의 보안사고 발생에 대비하여 네트워크 회선 이중화, 스위치 이중화, 보안장비(UTM 방화벽, 웹 방화벽) 이중화, 중요 서버 이중화로 설비 구축이 되어 있어 중단 없는 서비스가 가능하다. 또한, 침해사고 발생에 대비하여 매년 IT 재해복구 모의훈련을 실시하고 있다.
- 정보보호 관리체계 수립과 관련하여 KISA ISMS 인증(2015년~2018년)과 ISO/IEC ISO27001인증(2011년~2021년)을 획득·운영하고 있으며, 정보보호 수준진단 자체평가에서도 정보보안과 개인정보보호 영역에서 우수 등급을 받았다.
- 부정시험 방지를 위해 마우스 커서 이탈방지, 특수키 사용 금지, 워터마크 처리, 객관식 보기 랜덤 출제, 중복 IP 체크, 모사답안방지 검색 시스템 등 부정시험 방지 시스템을 마련하고 있다.
- 공동인증서 이외의 대체 인증 방법으로 FIDO 기반의 바이오인증 기술을 이용한 지문인증 시스템과 네이비인증 시스템을 구축하여 로그인, 출결, 시험 등 강력한 보안이 요구되는 서비스에 사용하고 있다.

3) 약점 및 발전 방향, 방안 제시

- 현재는 공인인증과 지문인증 방식을 통해 학습·학사 관리와 다양한 시스템 통제를 통한 시험관리가 이뤄지고 있지만, 향후 보다 편리하면서도 보안이 강화된 정보보호

인증방식에 대한 검토와 투자가 지속적으로 이루어져야 할 것이다.

6.4 원격교육 시스템의 유지보수

1) 자체진단 총평

- 원격교육 시스템 유지보수 활동은 자체 전문 인력과 유지보수 업체 전문 인력으로 구성된 이중 관리체계를 통해 중단 없는 원격교육 서비스 운영을 지원하고 있다. 영구보존 자료에 대해서는 단계별, 주기적 백업 운영과 관리가 이행되고 있으며 관리 프로세스를 통한 체계적인 관리를 위해 노력하고 있다.

2) 강점

- 원격교육 서비스에 대한 부하 테스트와 설비 성능 테스트를 수행한 결과, 평균 응답 시간 1,002ms(2초 이내), DB 응답시간 1초 이내, 초당 140이상의 Transaction 처리 가능, CPU 자원사용 10% 미만의 안정적 성능으로 설비가 최적화되어 있다.
- 중단 없는 원격교육 시스템 관리를 위해 상시 운영 가능한 전문 인력으로 구성된 유지보수 체제 구축과 예방점검을 통한 사전 관리, 긴급 상황발생 시 피해를 최소화 할 수 있는 전문 업체와의 계약을 통해 유지보수 관리를 수행하고 있다.
- 우리 대학의 백업 운영은 1단계 KT HOT 백업 서비스, 2단계 자체 IDC 백업, 3단계 본교 백업 서버의 원격지 백업(천안), 4단계 저장매체에 하는 소산백업으로 수행되고 있으며, 백업 데이터의 보존 연한과 백업 정책에 따라 운영되고 있다.
- 소산 백업한 영구보존 데이터를 서울 IDC에서 물리적으로 분리된 장소인 천안 본교 전산관리실 데이터 전용 금고에서 보관하고 있다. 영구 데이터를 보관하는 소산 백업 용 저장매체는 보관연한 초과 시 광디스크 파기 장치에서 파기하고 이를 관리대장에 기록하고 있으며, 하드디스크를 이용한 2차 백업 데이터의 삭제는 데이터 삭제 또는 덮어쓰기를 하여 복원 불가능하도록 하고 있다.

3) 약점 및 발전 방향, 방안 제시

- 데이터 백업 활동이 체계적으로 진행되고 있으나, 데이터 자동 백업 및 복구를 위한 계속적 시설 투자에 대한 노력이 필요하다.

2021년 자체평가 결과표

2022. 02. 21.

글로벌사이버대학교

사이버대학 역량진단 결과표

영역	부문	준거	점수
1. 대학경영과 재정 (20)	1.1 발전 계획(7)	1) 교육이념체계와 인재상의 부합성	1.00
		2) 발전 및 특성화 계획의 적절성	2.00
		3) 재정운영의 적절성	1.50
		4) 발전 및 특성화 계획 성과평가의 적절성	1.50
	1.2 경영 건전성(8)	1) 대학자체평가의 적절성	2.00
		2) 감사제도의 적절성	2.00
		3) 수요자 만족도 조사의 적절성	1.00
		4) 사회공헌 프로그램 운영의 적절성	1.00
		5) 부정·비리의 자진신고 적합성	2.00
	1.3 재정(5)	1) 법인 책무성	1.00
		2) 이월금 규모 등의 적정성	1.00
		2) 예산 편성 및 집행 절차의 적절성	1.35
		3) 교육비 환원율의 적절성	1.20
소 계			18.55
2. 교육과정 (10)	2.1 교육과정 편성(5)	1) 교육목표와 교육과정의 부합성	1.50
		2) 교육과정의 사회적 수요 반영의 적절성	1.20
		3) 교육과정 편성의 적절성	2.00
	2.2 교육과정 운영 및 환류(5)	1) 교육과정 운영의 적절성	2.50
		2) 교육과정 질 관리 체계의 적절성	2.50
소 계			9.70
3. 수업 (22)	3.1 수업설계(4)	1) 수업체계의 충실성	2.00
		2) 수업 기획의 충실성	2.00
	3.2 수업개발(7)	1) 콘텐츠 설계 및 개발 모형의 구체성	2.00
		2) 콘텐츠 개발의 충실성	2.50
		3) 콘텐츠 품질관리의 적절성	2.50
	3.3 수업운영(6)	1) 교수활동지원의 적절성	1.00
		2) 학습활동지원의 적절성	1.50
		3) 교수자 관리의 적절성	1.00
		4) 학습자 관리의 적절성	1.50
	3.4 수업평가(5)	1) 학습평가의 객관성	2.00
		2) 학습평가의 신뢰성	2.00
3) 수업평가의 적절성		0.75	
소 계			20.75

영역	부문	준거	점수
4. 교직원 (15)	4.1 교원(9)	1) 전임교원 확보율	1.2
		2) 교원연구실적	0.4
		3) 교원임용절차의 합리성	1.5
		4) 교원 처우의 적절성	1.5
		5) 교수업적평가제도의 적절성	1.5
		6) 교원 전문성 개발지원의 적절성	1.5
	4.2 직원(6)	1) 직원 인력 확보 및 전문성	2.00
		2) 직원인사제도의 적절성	1.50
		3) 직원 처우의 적절성	1.20
		4) 직원 전문성 개발지원의 적절성	0.75
소 계			13.05
5. 학생 (15)	5.1 총원과 유지(4)	1) 학생 선발의 적절성	0.75
		2) 신입생 총원율	1.20
		3) 학생 재등록률	1.20
	5.2 학생지원 서비스 (7)	1) 비교과 프로그램 운영의 적절성	0.75
		2) 학습역량 강화 지원의 적절성	1.20
		3) 취창업 지원의 적절성	1.20
		4) 상담 및 지도의 적절성	1.20
		5) 소수학생 지원의 적절성	1.20
	5.3 장학제도(4)	1) 장학금 지급률의 적절성	2.00
		2) 장학금 수혜의 적절성	2.00
소 계			12.70
6. 원격교육 인프라 (18)	6.1 원격교육시설 및 설비(6)	1) 교사확보 및 활용의 적절성	1.00
		2) 원격교육설비의 적합성	3.00
		3) 디지털도서관 운영의 적절성	1.00
	6.2 원격교육 시스템 운영(6)	1) 학습자 지원 기능의 적절성	2.00
		2) 교수자 지원 기능의 적절성	1.50
		3) 운영자 지원 기능의 적절성	1.50
		4) 웹 접근성 준수의 적절성	1.00
	6.3 원격교육 시스템 정보보호(3)	1) 원격교육시스템 정보보호 체계의 적절성	2.00
		2) 인증시스템 관리의 적절성	1.00
	6.4 원격교육시스템의 유지보수(3)	1) 원격교육시스템 관리 및 유지보수의 적절성	2.00
2) 데이터 저장 및 관리의 적절성		0.75	
소 계			16.75
합 계			91.50

진단 확인자	소속	기획처	성명	정봉영 (인)
--------	----	-----	----	---------

진단영역	부문	준거	평가지표 배점	평가지표 등급	
1. 대학경영과 재정	1.1 발전계획	1) 교육이념 체계의 인재상의 부합성	1.0	A	
진단영역별 지표 등급	A	B	C	D	E
	1.00	0.75	0.50	0.25	0.00
진단척도	<p>대학의 교육이념체계(교육이념-교육목적-교육목표)가 국가·사회의 요구와 시대적·학문적 요구 및 대학의 본질적 사명 구현을 반영하고 있는지 확인. 교육이념체계가 유기적으로 연결되어 있는지 확인. 교육목표의 개념이 명료하게 기술되고 교육실천의 지침으로 활용되고 있는지 확인. 교육이념체계에 부합한 인재상을 명확하게 제시하고 있는지 확인. 인재상에 부합하는 학생 역량 함양을 위한 제도와 프로그램을 갖추고 있는지 확인.</p>				
진단 고려사항	<input type="checkbox"/> 교육이념체계와 인재상의 부합성 - 교육이념-교육목적-교육목표의 체계성(도) - 교육목적-교육목표-인재상의 연계성 - 인재상에 부합하는 교육운영 및 학습 성과				

진단영역	부문	준거	평가지표 배점	평가지표 등급	
1. 대학경영과 재정	1.1 발전계획	2) 발전 및 특성화 계획의 적절성	2.0	A	
진단 등급	A	B	C	D	E
	2.00	1.50	1.00	0.50	0.00
진단척도	<p>정보공시 된 발전 및 특성화 계획서 확인 대학의 교육이념체계가 발전 및 특성화 계획에 연계 및 반영이 되어 있는지 확인 발전 및 특성화 계획을 위한 조직이 구성되고 구성원들의 의견을 수렴하고 있는지 확인 발전 및 특성화 계획이 객관적이고 합리적인 절차에 따라 진행되는지 확인 발전 및 특성화 계획의 전략에 따른 하위 목표들이 적합한지 확인 발전 및 특성화 계획이 실현가능한지 확인</p>				
진단 고려사항	<input type="checkbox"/> 발전 및 특성화 계획의 적절성 - 교육이념체계에 부합하고 대학구성원의 요구분석 등에 근거한 발전 계획과 특성화 계획 수립 - 발전 계획과 특성화 계획의 적합한 실행 절차 및 구체적 추진전략 내용 - 발전 계획과 특성화 계획의 실현가능성				

진단영역	부문	준거	평가지표 배점	평가지표 등급	
1. 대학경영과 재정	1.1 발전계획	3) 재정운영의 적절성	2.0	B	
진단 등급	A	B	C	D	E
	2.00	1.50	1.00	0.50	0.00
진단척도	대학의 재정상황 및 재정규모에 적합하게 발전 및 특성화 계획이 추진되는 확인 발전 및 특성화 계획에 따른 예산집행계획서 확인				
진단 고려사항	<input type="checkbox"/> 재정운영의 적절성 - 대학의 재정상황 및 규모에 적합한 발전 및 특성화 계획 추진전략 - 객관적·합리적인 예산집행과정의 내용				

진단영역	부문	준거	평가지표 배점	평가지표 등급	
1. 대학경영과 재정	1.1 발전계획	4) 발전 및 특성화 계획 성과평가의 적절성	2.0	B	
진단 등급	A	B	C	D	E
	2.00	1.50	1.00	0.50	0.00
진단척도	발전 및 특성화 계획의 실행 결과에 대한 적절한 평가가 이루어지는 확인 발전 및 특성화 계획을 실행하고 성과를 평가하여 그 결과를 반영하고 있는지 확인 발전 및 특성화 계획 추진실적 평가서 확인				
진단 고려사항	<input type="checkbox"/> 발전 및 특성화 계획 성과평가의 적절성 - 실현가능한 발전 계획 및 특성화 계획 추진 실적 및 평가 - 평가의 결과를 대학교육 및 운영에 합리적으로 반영한 내용 - 수정·보완이 필요한 사업 확인 및 피드백 시스템(환류) 여부				

진단영역	부문	준거	평가지표 배점	평가지표 등급	
1. 대학경영과 재정	1.2 경영 건전성	1) 대학자체평가의 적절성	2.0	A	
진단 등급	A	B	C	D	E
	2.00	1.50	1.00	0.50	0.00
진단척도	대학자체평가규정 확인 대학자체평가 위원회 구성 확인 대학자체평가 추진 절차 확인 대학자체평가 결과 및 활용 시스템 확인 정보공시 된 자체평가 결과 보고서 확인				
진단 고려사항	<input type="checkbox"/> 대학자체평가의 적절성 - 대학 자체평가 조직 운영 현황 - 대학 자체평가 체계적 실시 현황 - 대학 자체평가 결과 공시				

진단영역	부분	준거	평가지표 배점	평가지표 등급	
1. 대학경영과 재정	1.2 경영 건전성	2) 감사제도의 적절성	2.0	A	
진단 등급	A	B	C	D	E
	2.00	1.50	1.00	0.50	0.00
진단척도	대학 감사규정 확인 감사를 위한 조직 및 인력 구성 확인 외부 감사결과 보고서 확인 감사 결과의 공개 현황 확인				
진단 고려사항	<input type="checkbox"/> 감사제도의 적절성 - 감사제도의 합리적 운영 - 감사 결과의 대학 운영 반영 - 감사 결과의 공개 현황				

진단영역	부분	준거	평가지표 배점	평가지표 등급	
1. 대학경영과 재정	1.2 경영 건전성	3) 수요자 만족도 조사의 적절성	1.0	A	
진단 등급	A	B	C	D	E
	1.00	0.75	0.50	0.25	0.00
진단척도	수요자 만족도 조사 절차 및 방법 확인 수요자 만족도 조사 문항 확인 수요자 만족도 조사 결과 및 공개여부 확인 수요자 만족도 조사 결과의 활용				
진단 고려사항	<input type="checkbox"/> 수요자 만족도 조사의 적절성 - 재학생의 교육서비스 만족도 - 교직원 및 재학생의 학교위상 만족도				

진단영역	부분	준거	평가지표 배점	평가지표 등급	
1. 대학경영과 재정	1.2 경영 건전성	4) 사회공헌 프로그램 운영의 적절성	1.0	A	
진단 등급	A	B	C	D	E
	1.00	0.75	0.50	0.25	0.00
진단척도	사회공헌 프로그램 운영 관련 규정 확인 사회공헌 프로그램 관련 사업계획서 확인 사회공헌 프로그램 관련 운영결과 확인				
진단 고려사항	<input type="checkbox"/> 사회공헌 프로그램 운영의 적절성 - 사회공헌 프로그램 정책 및 추진 내용 - 사회공헌 프로그램 운영과 지원 실적 - 원격대학 공동발전 노력				

진단영역	부분	준거	평가지표 배점	평가지표 등급	
1. 대학경영과 재정	1.2 경영 건전성	5) 부정·비리의 자진신고 적합성	2.0	A	
진단 등급	A	B	C	D	E
	2.00	1.50	1.00	0.50	0.00
진단척도	행·재정 제재 내용 확인 감사 처분 사항 확인 부정·비리 기소 현황 확인				
진단 고려사항	<input type="checkbox"/> 부정·비리의 자진신고 적합성 - 행·재정 제재 내용 - 감사 처분 내용 - 교육부 미통보 부정·비리 기소 현황				

진단영역	부분	준거	평가지표 배점	평가지표 등급	
1. 대학경영과 재정	1.3 재정	1) 법인 책무성	1.0	A	
진단 등급	A	B	C	D	E
	1.00	0.75	0.50	0.25	0.00

진단영역	부분	준거	평가지표 배점	평가지표 등급	
1. 대학경영과 재정	1.3 재정	2) 이월금 규모 등의 적정성	1.0		
미사용 차기이월자금 보유현황				A	
진단 등급	A	B	C	D	E
	0.25	0.19	0.13	0.07	0.00
적립금 유가증권 투자현황				A	
진단 등급	A	B	C	D	E
	0.25	0.00			
(등록금회계→비등록금회계) 전출현황				A	
진단 등급	A	B	C	D	E
	0.25	0.00			
예산 초과집행 여부				A	
진단 등급	A	B	C	D	E
	0.25	0.19	0.13	0.07	0.00

진단영역	부문	준거	평가지표 배점	평가지표 등급	
1. 대학경영과 재정	1.3 재정	3) 예산 편성 및 집행 절차의 적절성	1.8	B	
진단 등급	A	B	C	D	E
	1.80	1.35	0.90	0.45	0.00
진단척도	예산 집행 절차 및 일정 확인 글로벌사이버대학교 예산편성요령 확인 사업계획서 작성 내용 확인 등록금심의위원회 및 대학평의원회 회의록 확인				
진단 고려사항	<input type="checkbox"/> 예산 편성 및 집행 절차의 적절성 - 재정 운영 계획 수립 - 예산 편성 및 집행의 관련 법규 준수 - 예산 편성 및 집행 심의 절차의 적절성				

진단영역	부문	준거	평가지표 배점	평가지표 등급	
1. 대학경영과 재정	1.3 재정	4) 교육비 환원율의 적절성	1.2	A	
진단 등급	A	B	C	D	E
	1.20	0.90	0.60	0.30	0.00

진단 확인자	소속	교학처	성명	손애경 (인)
--------	----	-----	----	---------

진단영역	부문	준거	평가지표 배점	평가지표 등급
2. 교육과정	2.1 교육과정 편성	1) 교육목표와 교육과정의 부합성	1.5	A
진단 등급	A	B	C	D
	1.5	1.2	0.9	0.6
진단척도	<p>교육과정이 대학의 교육목표 및 발전계획에 부합하게 편성되었는지 근거자료를 바탕으로 확인</p> <p>교육과정이 대학이 목표로 하는 전공능력 또는 핵심역량 제고를 위해 적절한 이수체계를 갖추었는지 교육목표와 교육과정 간의 체계도를 기술했는지 확인</p> <p>교육과정이 내용 및 구성 면에서 학문적 적절성 및 체계성을 갖추고 있는지 확인</p>			
진단 고려사항	<input type="checkbox"/> 교육목표와 교육과정의 부합성 - 교육목표와 교육과정 간 체계도 - 교육과정의 학문적 내용과 구성			

진단영역	부문	준거	평가지표 배점	평가지표 등급
2. 교육과정	2.1 교육과정 편성	2) 교육과정의 사회적 수요 반영의 적절성	1.5	B
진단 등급	A	B	C	D
	1.5	1.2	0.9	0.6
진단척도	<p>대학이 산업체 요구 및 사회적 변화를 분석하여 대학의 교육과정 편성에 적절히 반영하였는지 근거자료를 바탕으로 확인</p> <p>학습자 수요조사 결과를 분석하고 다양한 의견 수렴을 통해 대학 교육과정을 편성한 노력과 성과를 확인</p>			
진단 고려사항	<input type="checkbox"/> 교육과정의 사회적 수요 반영의 적절성 - 산업체 요구 및 사회적 변화 분석 내용 - 학습자 수요조사 분석 내용			

진단영역	부문	준거	평가지표 배점	평가지표 등급	
2. 교육과정	2.1 교육과정 편성	3) 교육과정 편성의 적절성	2.0	A	
진단 등급	A 2.0	B 1.5	C 1.0	D 0.5	E 0.0
진단척도	교육과정 편성의 원칙과 절차가 체계적으로 규정화되어 있는지, 규정에 충실한 교육과정 편성을 하였는지를 확인 교육과정 편성을 위한 조직이 충실히 운영되는지와 교육과정 편성에 대한 피드백 체계가 적절한지를 확인				
진단 고려사항	<input type="checkbox"/> 교육과정 편성의 적절성 - 교육과정 편성 규정, 절차, 조직 등 - 교육과정 이수 체계도				

진단영역	부문	준거	평가지표 배점	평가지표 등급	
2. 교육과정	2.2 교육과정 운영 및 환류	1) 교육과정 운영의 적절성	2.5	A	
진단 등급	A 2.5	B 1.9	C 1.25	D 0.6	E 0.0
진단척도	교육과정 운영에 있어 관련 규정이 체계적으로 갖추어져 있는지, 수강신청, 수강지도 및 수강포기 원칙과 절차가 적절한 지를 확인 교육과정 운영 관련 규정 및 절차를 준수하여 교육과정이 충실히 운영되고 있는지를 확인 원격대학 특성, 성인학습자의 요구 및 학습역량을 고려해 교육과정 운영을 하는 특징점이 있는지를 확인 융·복합 등의 유연한 교육과정 운영 실적이 있는지 확인				
진단 고려사항	<input type="checkbox"/> 교육과정 운영의 적절성 - 교육과정 운영 관련 규정, 절차, 조직 - 교육과정 운영 우수 사례				

진단영역	부문	준거	평가지표 배점	평가지표 등급	
2. 교육과정	2.2 교육과정 운영 및 환류	2) 교육과정 질 관리 체계의 적절성	2.5	A	
진단 등급	A 2.5	B 1.9	C 1.25	D 0.6	E 0.0
진단척도	교육과정 질 관리를 위한 체제 구축과 주기적 환류, 보완 등 노력을 확인 교육과정 질 관리를 위한 관련 규정의 체계성과 구체성, 전담 조직의 운영 내용 등을 확인 교육과정을 개선한 노력과 교육성과(예시: 자격증 취득, 전공별 인증트랙, 주요 핵심역량 평가 등)를 관리한 실적을 확인				
진단 고려사항	<input type="checkbox"/> 교육과정 질 관리 체계의 적절성 - 교육과정 질 관리 규정, 체계, 조직 - 교육과정 질 관리의 성과				

진단 확인자	소속	교육지원처	성명	정봉영 (인)
--------	----	-------	----	---------

진단영역	부분	준거	평가지표 배점	평가지표 등급	
3. 수업	3.1 수업설계	1) 수업체계의 적절성	2.0	A	
진단 등급	A 2.00	B 1.50	C 1.00	D 0.50	E 0.00
진단척도	수업설계·개발·운영·평가 체계를 갖추고 단계별 세부 절차와 활동 등을 규정 혹은 매뉴얼화했는지를 확인 강의 교안 제작 및 교수법 매뉴얼 확인 콘텐츠 LMS 연동 및 포딩 등록 매뉴얼 확인 학습자료 연결 및 등록 매뉴얼 확인 콘텐츠 데이터 업로드 매뉴얼 확인				
진단 고려사항	<input type="checkbox"/> 수업체계의 충실성 - 수업 개발 및 운영 모형 - 수업 개발 및 운영 모형의 세부 절차 및 활동 상세 - 수업 개발 및 운영 규정 및 매뉴얼(또는 관련자료) 등의 구성 및 핵심 내용				

진단영역	부분	준거	평가지표 배점	평가지표 등급	
3. 수업	3.1 수업설계	2) 수업 기획의 충실성	2.0	A	
진단 등급	A 2.00	B 1.50	C 1.00	D 0.50	E 0.00
진단척도	수업을 개설할 때, 대내외 환경 및 학습자 수요 분석을 실시하고 수요 분석 결과를 반영하여 수업을 기획하였는지를 확인 수업계획서 작성 양식 및 지침서 확인				
진단 고려사항	<input type="checkbox"/> 수업기획의 충실성 - 수요분석 도구, 수요분석 결과 요약, 수요분석 결과 활용 실적 - 기존 수업 평가 결과 수업 기획 반영 실적 - 교과목 기획서 작성 양식 및 작성 지침 - 수업계획서 작성 양식 및 작성 지침				

진단영역	부분	준거	평가지표 배점	평가지표 등급	
3. 수업	3.2 수업개발	1) 콘텐츠 설계 및 개발 모형의 구체성	2.0	A	
진단 등급	A	B	C	D	E
	2.00	1.50	1.00	0.50	0.00
진단척도	콘텐츠의 설계 및 개발 모형을 갖추고 있는지 확인 단계별 세부 절차와 활동 등을 매뉴얼화하여 설계와 개발에 적용했는지 확인 강의물 제작 매뉴얼 확인				
진단 고려사항	<input type="checkbox"/> 콘텐츠 설계 및 개발 모형의 구체성 - 콘텐츠 설계 및 개발 지침 - 콘텐츠 설계 및 개발 모형 - 콘텐츠 개발계획서 작성 양식 및 지침				

진단영역	부분	준거	평가지표 배점	평가지표 등급	
3. 수업	3.2 수업개발	2) 콘텐츠 개발의 충실성	2.5	A	
진단 등급	A	B	C	D	E
	2.50	1.90	1.25	0.60	0.00
진단척도	수업목표를 달성하기 위해 수업설계를 하고 학습자의 요구와 교과목의 특성에 부합하는 콘텐츠를 개발하고 있는지를 확인 수업설계문서 작성(콘텐츠개발계획서) 매뉴얼 확인				
진단 고려사항	<input type="checkbox"/> 콘텐츠 개발의 충실성 - 콘텐츠 설계 및 개발 관련 학습자 요구분석 결과 활용 - 콘텐츠 설계 및 개발 관련 교수자 요구분석 결과 활용 - 주요 사례 중심의 수업계획서의 콘텐츠 개발 반영 여부 - 주요 사례 중심의 콘텐츠 개발계획서의 콘텐츠 개발 반영 여부 - 콘텐츠 유형의 적절성 선정 지침 - 과목별 콘텐츠 유형 및 선정 근거				

진단영역	부분	준거	평가지표 배점	평가지표 등급	
3. 수업	3.2 수업개발	3) 콘텐츠 품질 관리의 적절성	2.5	A	
진단 등급	A	B	C	D	E
	2.50	1.90	1.25	0.60	0.00
진단척도	콘텐츠의 최신성을 보장하고 저작권을 준수하며 구체적이고 체계적인 질 관리 활동을 수행하고 있는지를 확인 콘텐츠 품질관리 매뉴얼 확인 콘텐츠 설계 및 개발 가이드라인 확인 콘텐츠개발계획서 작성 양식 및 지침서 확인 콘텐츠의 최신성을 보장하고 저작권을 준수하는지 확인				
진단 고려사항	<input type="checkbox"/> 콘텐츠 품질관리의 적절성 - 콘텐츠 품질관리 지침 - 콘텐츠 활용 관련 정책 (개발 주기, 유지보수 준거 등 콘텐츠의 품질관리를 위한 학교의 제반 정책) - 과목별 콘텐츠 품질관리 지침 적용 사례 - 콘텐츠 및 수업자료 저작권 관리 방안				

진단영역	부문	준거	평가지표 배점	평가지표 등급	
3. 수업	3.3 수업운영	1) 교수활동 지원의 적절성	1.0	A	
진단 등급	A	B	C	D	E
	1.0	0.75	0.5	0.25	0.0
진단척도	수업목표 달성을 위해 수업계획서에 포함된 주요 교수전략이 실제 교수-학습에 적용될 수 있도록 교수자의 교수활동을 위한 도구와 지원을 제공하고 있는지 확인. LMS 지원도구 유형(예: LMS 교수활동 지원도구 및 활용 가이드 등)과 대표 사례 확인 학습지원센터 등 업무 부서에서 제공하는 주요 지원 유형(예: 질의응답 매뉴얼 등)과 대표 활용 사례 확인 교수법 워크숍 등 연간 실적을 확인				
진단 고려사항	<input type="checkbox"/> 교수활동지원의 적절성 - 교수활동 도구 목록 - 과목별 교수활동 도구 활용 사례 - 교수활동 지원 유형 - 과목별 교수활동 지원 사례 - 교수법 워크숍 실적				

진단영역	부문	준거	평가지표 배점	평가지표 등급	
3. 수업	3.3 수업운영	2) 학습활동 지원의 적절성	2.0	B	
진단 등급	A	B	C	D	E
	2.0	1.5	1.0	0.5	0.0
진단척도	수업목표 달성을 위한 학습자의 학습활동 도구와 지원 제공 유무 LMS 도구의 유형 학습지원센터 등 업무부서에서 제공하는 주요 지원 유형과 활용사례				
진단 고려사항	<input type="checkbox"/> 학습활동지원의 적절성 - 학습활동 도구 목록 - 과목별 학습활동 도구 활용 사례 - 학습활동 지원 유형 - 과목별 학습활동 지원 사례 - 학습전략 관련 자료 제공 내역				

진단영역	부문	준거	평가지표 배점	평가지표 등급	
3. 수업	3.3 수업운영	3) 교수자 관리의 적절성	1.0	A	
진단 등급	A	B	C	D	E
	1.0	0.75	0.5	0.25	0.0
진단척도	<p>관련 규정 및 수업계획서와 학사일정에 따라 원활한 수업운영을 위해 교수자의 활동을 모니터링하고 관리하고 있는 현황을 확인</p> <p>강의실 로그인, 질의응답 및 상담 응대 지침 및 준수사항, 학습자 관리 방안 등 실제 대학이 시행하고 있는 교수자 관리 내역을 기술하고 대표적인 사례를 유형별로 확인</p>				
진단 고려사항	<p><input type="checkbox"/> 교수자 관리의 적절성</p> <ul style="list-style-type: none"> - 교수자 활동 모니터링 방법 - 교수자 활동 모니터링 실적 - 교수자 활동 모니터링 분석 및 결과 활용 실적 				

진단영역	부문	준거	평가지표 배점	평가지표 등급	
3. 수업	3.3 수업운영	4) 학습자 관리의 적절성	2.0	B	
진단 등급	A	B	C	D	E
	2.0	1.5	1.0	0.5	0.0
진단척도	<p>관련 규정 및 수업계획서와 학사일정에 따라 학습자의 학습활동 모니터링·학습 참여 촉진·독려에 활용하는 다양한 전략과 지원책이 있는지 확인</p> <p>학습자 중도탈락방지를 위한 전략 및 대응방안, 시스템 기능이 있는지 확인</p> <p>수업특성에 따른 수강인원의 조정 등 적절하게 학습자의 활동을 관리 지원 여부 확인</p>				
진단 고려사항	<p><input type="checkbox"/> 학습자 관리의 적절성</p> <ul style="list-style-type: none"> - 학습자 활동 모니터링 방법 - 학습자 활동 모니터링 실적 - 학습자 활동 모니터링 분석 및 결과 활용 실적 - 학습자 독려 가이드라인 및 지원 현황 - 학습자 중도탈락 방지 전략 - 강좌별 수강인원 조정 및 관리 전략 				

진단영역	부분	준거	평가지표 배점	평가지표 등급	
3. 수 업	3.4 수업평가	1) 학습평가의 객관성	2.0	A	
진단 등급	A	B	C	D	E
	2.0	1.5	1.0	0.5	0.0
진단척도	<p>학업성취도 평가의 공정성과 엄정성을 보증하기 위한 학습평가 규정 혹은 지침 등을 기술하고 실제로 적용되고 있는 현황 확인</p> <p>학습자 규모에 따른 상대평가와 절대평가의 기준 명시 확인</p> <p>과목특성에 따른 평가 유형, 평가 기준, 항목별 평가 비중 등에 대한 내용 확인</p> <p>시험 및 과제 등 평가 관련 자료의 보관 연한 및 방법에 관련된 제반 지침을 기술하고 대학이 실제 준수하고 적용하고 있는지의 여부를 확인</p>				
진단 고려사항	<p><input type="checkbox"/> 학습평가의 객관성</p> <ul style="list-style-type: none"> - 학습평가 규정 - 학습평가 결과 관리 방안 - 학습평가 자료 관리 정책 - 학습평가 객관성 확보를 위한 대학의 전략 - 학습평가 유형, 평가 기준, 항목별 평가 비중 - 학습평가 결과 공개와 확인 및 정정 절차 				

진단영역	부분	준거	평가지표 배점	평가지표 등급	
3. 수 업	3.4 수업평가	2) 학습평가의 신뢰성	2.0	A	
진단 등급	A	B	C	D	E
	2.0	1.5	1.0	0.5	0.0
진단척도	<p>학습평가 관련 규정과 제도가 있는지 확인</p> <p>학습평가의 신뢰성 및 객관성 여부를 확인</p> <p>대학에서 실시하고 있는 시험관리 시스템의 우수성 및 신뢰성을 확인</p> <p>대학의 성적 분포에 관한 방침과 그에 따라 성적 분포가 적절한지 확인</p> <p>학습평가 결과를 분석하고 활용한 실적이 있는지 확인</p> <p>시험 부정행위 방지를 위한 제도 및 전략이 있는지 확인</p>				
진단 고려사항	<p><input type="checkbox"/> 학습평가의 신뢰성</p> <ul style="list-style-type: none"> - 학습평가 요소 및 내역의 신뢰성 - 학습평가 문항의 신뢰성 - 학습평가 유형의 다양성 - 실시간 시험관리시스템의 신뢰성 - 성적분포의 적절성 - 부정행위 방지를 위한 대학의 전략 				

진단영역	부분	준거	평가지표 배점	평가지표 등급	
3. 수 업	3.4 수업평가	3) 수업평가의 적절성	1.0	B	
진단 등급	A 1.0	B 0.75	C 0.5	D 0.25	E 0.0
진단척도	<p>대학이 보유하고 있는 수업평가 관련 규정 및 제도가 있는지 확인 학업평가 제도 운영 현황과 수업평가 결과 분석 방법 및 결과 활용방법 등을 확인 수업평가 항목과 대학 계열별 혹은 학과별 결과 분석 결과 등을 확인 수업평가 분석 결과에 대한 대학의 진단 및 결과 활용 실적 등을 확인 증빙으로 전과목 수업 평가 결과를 확인</p>				
진단 고려사항	<p><input type="checkbox"/> 수업평가의 적절성 - 수업평가 도구의 적절성 - 수업평가 결과 분석 활용 및 관리 체계</p>				

4

교직원 영역 진단표

진단 확인자	소속	총무처	성명	박영창 (인)	
진단영역	부문	준거		평가지표 배점	평가지표 등급
4. 교직원	4.1 교원	1) 전임교원 확보율		1.5	B
진단 등급	A	B	C	D	E
	1.5	1.2	0.9	0.6	0.0
4. 교직원	4.1 교원	2) 교원연구 실적		1.5	
전임교원 1인당 등재(후보)지(예체능계 공연 및 전시회 실적포함)					
진단 등급	A	B	C	D	E
	0.5	0.4	0.3	0.2	0.1
전임교원 1인당 SCI급 논문실적					E
진단 등급	A	B	C	D	E
	0.5	0.4	0.3	0.2	0.1
전임교원 1인당 저역서 실적					E
진단 등급	A	B	C	D	E
	0.5	0.4	0.3	0.2	0.1
4. 교직원	4.1 교원	3) 교원임용절차의 합리성		1.5	A
진단 등급	A	B	C	D	E
	1.5	1.2	0.9	0.6	0.0
진단척도	교원 임용 관련 규정, 임용 절차와 방법이 합리적이고 공정한지를 확인 외부평가자 선정의 공정성과 투명성이 보장되었는지, 전임교원 채용, 재임용, 승진, 해임 사례가 합리적이고 공정했는지를 확인 최근 2년 이내 해당 사항이 없을 경우 가장 최근의 사례를 확인				
진단 고려사항	<input type="checkbox"/> 교원 임용절차의 합리성 - 교원 임용 규정, 절차, 조직 - 교원 임용 사례				

진단영역	부문	준거	평가지표 배점	평가지표 등급	
4. 교직원	4.1 교원	4) 교원 처우의 적정성	1.5	A	
진단 등급	A	B	C	D	E
	1.5	1.2	0.9	0.6	0.0
진단척도	교원의 급여 및 후생복지제도 관련 규정이 합리적인지 확인 교원의 급여수준과 후생복지 제공 실적이 적절한지 확인				
진단 고려사항	<input type="checkbox"/> 교원 처우의 적정성 - 교원 급여 및 후생복지 규정 - 교원 급여 및 후생복지 증빙내역				

진단영역	부문	준거	평가지표 배점	평가지표 등급	
4. 교직원	4.1 교원	5) 교수업적평가 제도의 적절성	1.5	A	
진단 등급	A	B	C	D	E
	1.5	1.2	0.9	0.6	0.0
진단척도	교수업적평가제도 관련 규정을 합리적이고 적절하게 갖추고 있는지와 교수업적 평가제도가 충실히 활용되고 있는지 확인				
진단 고려사항	<input type="checkbox"/> 교수업적평가제도의 적절성 - 교수업적평가 관련 규정의 주요 내용 - 교수업적평가 방법과 절차 - 교원 업적 평가제도의 실시와 반영 체계 및 평가결과의 활용				

진단영역	부문	준거	평가지표 배점	평가지표 등급	
4. 교직원	4.1 교원	6) 교원 전문성 개발지원의 적절성	1.5	A	
진단 등급	A	B	C	D	E
	1.5	1.2	0.9	0.6	0.0
진단척도	교원의 연구활동 및 교육 연수활동 지원 규정과 지원 체계가 적절히 갖추어져 있는지를 확인 교원의 연구 및 교육활동 관련 전문성 개발 지원 실적이 적절한지를 확인				
진단 고려사항	<input type="checkbox"/> 교원 전문성 개발지원의 적절성 - 교원 연구 활동 지원의 적절성 - 교원 교육 연수활동 지원의 적절성				

진단영역	부문	준거	평가지표 배점	평가지표 등급	
4. 교직원	4.2 직원	1.1) 직원 인력 확보 및 전문성 (*정량)	1.0	A	
진단 등급	A	B	C	D	E
	1.00	0.75	0.50	0.25	0.00

4. 교직원	4.2 직원	1.2) 직원 인력 확보 및 전문성 (*정성)	1.0	A	
진단 등급	A	B	C	D	E
	1.00	0.75	0.50	0.25	0.00
진단척도	<p>관련 법령의 기준 충족 여부 확인 대학 규모에 적절한 수의 직원 확보 여부 확인 사이버대학의 업무 특성 및 환경을 고려하여 전문 인력을 분야별로 적절하게 확보하고 있는지의 여부 확인</p>				
진단 고려사항	<p><input type="checkbox"/> 직원 인력 확보 및 적절성</p> <ul style="list-style-type: none"> - 조직도, 배치 현황 - 업무 분장 자료 - 행정부서 및 행정직원 현황의 적절성 - 재학생 수 대비 직원 인력의 적절성 - 콘텐츠 개발 인력 현황 및 확보율 - 콘텐츠 개발 인력의 담당업무와 자격 및 경력 등에 따른 전문성 - 시스템 관리 인력 현황 - 시스템 관리 인력의 담당업무와 자격 및 경력 등에 따른 전문성 				

진단영역	부문	준거	평가지표 배점	평가지표 등급	
4. 교직원	4.2 직원	2) 직원인사 제도의 적절성	1.5	A	
진단 등급	A	B	C	D	E
	1.5	1.2	0.9	0.6	0.0
진단척도	<p>직원인사규정, 직원평가 규정 등 관련 규정 확인 직원 임용, 업무평가절차, 보상 및 해임 등 인사 절차 확인</p>				
진단 고려사항	<p><input type="checkbox"/> 직원 인사제도의 적절성</p> <ul style="list-style-type: none"> - 직원 인사 관련 규정의 직원 임용 절차 및 방법 - 직원 인사 관련 제도 운영 - 직원 업무분장 현황 및 전문성 - 직원 평가의 결과 활용 				

진단영역	부문	준거	평가지표 배점	평가지표 등급	
4. 교직원	4.2 직원	3) 직원 처우의 적절성	1.5	B	
진단 등급	A	B	C	D	E
	1.5	1.2	0.9	0.6	0.0
진단척도	사무직원 보수 규정 확인 직원에게 적정 수준의 급여 책정 여부 업무환경에 자긍심을 가질 수 있는 후생복지 등 다양한 편의의 제공여부 확인				
진단 고려사항	<input type="checkbox"/> 직원 처우의 적절성 - 직원 급여 현황 - 급여 책정 규정 및 지침 - 직원 후생복지제도 관련 규정 및 지침 현황 - 직원 후생복지제도 지원 및 운영				

진단영역	부문	준거	평가지표 배점	평가지표 등급	
4. 교직원	4.2 직원	4) 직원 전문성 개발지원의 적절성	1.0	B	
진단 등급	A	B	C	D	E
	1.00	0.75	0.50	0.25	0.00
진단척도	직원의 직무 역량 향상 및 자기계발을 통한 만족도 제고 지속적인 전문 연수 프로그램 등의 지원 여부				
진단 고려사항	<input type="checkbox"/> 직원 전문성 개발 지원의 적절성 - 직원 전문성 개발 지원 계획 - 직원 전문성 개발 지원 계획에 대한 예산 편성 - 직원 전문성 개발 지원 계획의 운영 실적 - 직원의 직무역량강화를 위한 대학 자체 연수내용				

진단 확인자	소속	입학처	성 명	장 래 혁 (인)
--------	----	-----	-----	-----------

진단영역	부분	준거	평가지표 배점	평가지표 등급	
5. 학 생	5.1 총원과 유지	1) 학생 선발의 적절성	1.0	B	
진단 등급	A	B	C	D	E
	1.0	0.75	0.50	0.25	0.00
진단척도	학생선발이 학칙, 모집요강 등에 의해 철저히 관리되고 있는지 확인. 내부적으로는 엄중하고, 대외적으로는 투명하고 공정하게 운영되고 있는지 전형, 사정, 등록 각종 증빙자료 확인.				
진단 고려사항	<input type="checkbox"/> 학생 선발의 적절성 - 대학현장, 학칙, 홈페이지에 명시된 교육이념과 학생 선발과의 연계성 - 입학전형 계획 및 입시요강 등에 기술된 학생 선발 절차 및 방법 - 신입생 분석 결과 등 객관적인 자료를 학생 선발에 반영 여부 - 입학지원 및 입학사정 절차의 공정성				

진단영역	부분	준거	평가지표 배점	평가지표 등급	
5. 학 생	5.1 총원과 유지	2) 신입생 총원율	1.5	B	
진단 등급	A	B	C	D	E
	1.50	1.20	0.90	0.60	0.00
5. 학 생	5.1 총원과 유지	3) 학생 재등록률	1.5	B	
진단 등급	A	B	C	D	E
	1.50	1.20	0.90	0.60	0.00
5. 학 생	5.2 학생지원 서비스	1) 비교과 프로그램 운영의 적절성	1.0	B	
진단 등급	A	B	C	D	E
	1.00	0.75	0.50	0.25	0.00
진단척도	비교과 프로그램이 정규 교육과정, 대학의 중장기 발전 계획 또는 특성화 계획과 연계되는지 확인 비교과 프로그램 운영지원 관련 규정 및 지침의 체계성 확인 전담지원체제의 구축 및 운영, 프로그램 지원 인력의 전문성을 확인				
진단 고려사항	<input type="checkbox"/> 비교과 프로그램 운영의 적절성 - 정규 교육과정과의 연계성 - 대학의 중장기 발전 계획 또는 특성화 계획의 연계성 - 비교과 프로그램 운영·지원 관련 규정 및 지침 - 전담지원 조직 및 체제의 구축과 운영, 프로그램 지원 인력의 전문성				

진단영역	부분	준거	평가지표 배점	평가지표 등급	
5. 학 생	5.2 학생지원 서비스	2) 학습역량 강화 지원의 적절성	1.5	B	
진단 등급	A	B	C	D	E
	1.50	1.20	0.90	0.60	0.00
진단척도	학습역량 강화 프로그램 개발 및 운영 실적 확인 환류체계(성과 분석 등)를 통한 프로그램 개선의 적절성 확인				
진단 고려사항	<input type="checkbox"/> 학습역량 강화 지원의 적절성 - 학습역량 강화 프로그램에 대한 조사·분석 및 결과 - 학습역량 강화 프로그램 구성 및 내용 - 학습역량 강화 프로그램의 정량적·정성적 실적 - 환류 체계(성과 분석 등)를 통한 학습역량 강화 프로그램 개선 실적				

진단영역	부분	준거	평가지표 배점	평가지표 등급	
5. 학 생	5.2 학생지원 서비스	3) 취창업 지원의 적절성	1.5	B	
진단 등급	A	B	C	D	E
	1.50	1.20	0.90	0.60	0.00
진단척도	취창업 지원 프로그램 개발 및 운영 실적 확인 환류 체계(성과 분석등)를 통한 프로그램 개선 등의 적절성 확인				
진단 고려사항	<input type="checkbox"/> 취창업 지원의 적절성 - 취창업 지원 프로그램에 대한 조사·분석 및 결과 - 취창업 프로그램 구성 및 내용 - 취창업 지원 프로그램의 정량적·정성적 실적 - 환류 체계(성과 분석 등)를 통한 취·창업 지원 프로그램 개선 실적				

진단영역	부분	준거	평가지표 배점	평가지표 등급	
5. 학 생	5.2 학생지원 서비스	4) 상담 및 지도의 적절성	1.5	B	
진단 등급	A	B	C	D	E
	1.50	1.20	0.90	0.60	0.00
진단척도	학생상담프로그램의 구성과 내용을 확인 학생상담프로그램의 정량적, 정성적 실적을 확인 환류 체계를 통한 개선실적을 확인				
진단 고려사항	<input type="checkbox"/> 상담 및 지도의 적절성 - 학생상담 및 지도 프로그램에 대한 조사·분석 및 결과 - 학생상담 프로그램 구성 및 내용 - 학생상담 프로그램의 정량적·정성적 실적 - 환류 체계(성과 분석 등)를 통한 학생상담 프로그램 개선 실적				

진단영역	부분	준거	평가지표 배점	평가지표 등급	
5. 학 생	5.2 학생지원 서비스	5) 소수학생 지원의 적절성	1.5	B	
진단 등급	A	B	C	D	E
	1.50	1.20	0.90	0.60	0.00
진단척도	소수 학생을 위한 지원 프로그램 개발 및 운영 실적 확인 환류 체계(성과 분석 등)를 통한 프로그램 개선 등의 적절성 확인				
진단 고려사항	<input type="checkbox"/> 소수학생 지원의 적절성 - 소수학생 지원 프로그램에 대한 조사·분석 및 결과 - 소수학생 지원 프로그램 구성 및 내용 - 소수학생 지원 프로그램의 정량적·정성적 실적 - 환류 체계(성과 분석 등)를 통한 소수학생 지원 프로그램 개선 실적				

진단영역	부분	준거	평가지표 배점	평가지표 등급	
5. 학 생	5.3 장학제도	1) 장학금 지급률의 적절성	2.0	A	
진단 등급	A	B	C	D	E
	2.0	1.5	1.0		
5. 학 생	5.3 장학제도	2) 장학금 수혜의 적절성	2.0	A	
진단 등급	A	B	C	D	E
	2.0	1.5	1.0		
진단척도	취약계층에 대한 장학금 지급률 관련 규정에 따라 장학제도를 운영하는지 여부를 확인 다양한 장학제도를 운영하는지의 여부 및 지원실적을 확인				
진단 고려사항	<input type="checkbox"/> 장학금 수혜의 적절성 - 다양한 장학제도 운영 여부 및 지원 실적 - 관련 규정에 따른 장학제도 운영 여부 - 취약계층 장학금 지급 비율의 적절성				

6

원격교육 인프라 영역 진단표

진단 확인자	소속	교육지원처	성명	정봉영 (인)
--------	----	-------	----	---------

진단영역	부분	준거	평가지표 배점	평가지표 등급
6. 원격교육 인프라	6.1 원격교육 시설 및 설비	1.1) 교사확보 및 활용의 적절성 (교사확보율)	1.0	C
진단 등급	A 1.00	B 0.75	C 0.50	D E
6. 원격교육 인프라	6.1 원격교육 시설 및 설비	1.2) 교사확보 및 활용의 적절성 (교육기본시설 확보 및 활용현황)	1.0	C
진단 등급	A 1.00	B 0.75	C 0.50	D E
6. 원격교육 인프라	6.1 원격교육 시설 및 설비	2.1) 원격교육 설비의 적합성 (OLTP서버확보율)	0.8	A
진단 등급	A 0.80	B 0.60	C 0.40	D E
6. 원격교육 인프라	6.1 원격교육 시설 및 설비	2.2) 원격교육 설비의 적합성 (WEB/WAS서버 확보율)	0.8	A
진단 등급	A 0.80	B 0.60	C 0.40	D E
6. 원격교육 인프라	6.1 원격교육 시설 및 설비	2.3) 원격교육 설비의 적합성 (네트워크 확보율)	0.6	A
진단 등급	A 0.60	B 0.40	C 0.20	D E

진단영역	부문	준거	평가지표 배점	평가지표 등급	
6. 원격교육 인프라	6.1 원격교육 시설 및 설비	2.4) 원격교육 설비의 적합성 (원격교육 설비)	0.8	A	
진단 등급	A	B	C	D	E
	0.80	0.60	0.40		
6. 원격교육 인프라	6.1 원격교육 시설 및 설비	3) 디지털도서관 운영의 적절성	1.0	A	
진단 등급	A	B	C	D	E
	1.00	0.75	0.50	0.25	0.00
진단척도	디지털 도서관에 대한 접근성 확인 자료이용 권한 등에 대한 적절성 확인 디지털도서관 보유 도서 수 확인				
진단 고려사항	<input type="checkbox"/> 디지털도서관 운영의 적절성 - 독자적인 디지털도서관 시스템 보유 - 디지털도서관의 특징 - 디지털도서관의 보유 도서의 수				

진단영역	부문	준거	평가지표 배점	평가지표 등급	
6. 원격교육 인프라	6.2 원격교육 시스템 운영	1) 학습자 지원 기능의 적절성	2.0	A	
진단 등급	A	B	C	D	E
	2.0	1.5	1.0	0.5	0.0
진단척도	학습자 지원 6대 기본 기능에 대한 구현 여부와 적절성 확인 모바일 러닝 환경 지원 여부 확인 시연 가능한 환경제공 여부 확인				
진단 고려사항	<input type="checkbox"/> 학습자 지원 기능의 적절성 - 학습 기능 - 시험평가 기능 - 과제평가 기능 - 상담기능1. - 커뮤니티 및 네트워크 기능 - 기타 기능 - 모바일 기반 학습 환경				

진단영역	부문	준거	평가지표 배점	평가지표 등급	
6. 원격교육 인프라	6.2 원격교육 시스템 운영	2) 교수자 지원 기능의 적절성	1.5	A	
진단 등급	A	B	C	D	E
	1.5	1.2	0.9	0.6	0.0
진단척도	교수자 지원 7대 기본 기능에 대한 구현 여부와 적절성 확인 시연 가능한 환경제공 여부 확인				
진단 고려사항	<input type="checkbox"/> 교수자 지원 기능의 적절성 - 과목관리 기능 - 학습관리 및 평가 기능 - 성적관리 기능 - 커뮤니티 및 네트워크 관리 기능 - 콘텐츠 검색 및 관리 기능 - CDMS 기능 - 기타 기능				

진단영역	부문	준거	평가지표 배점	평가지표 등급	
6. 원격교육 인프라	6.2 원격교육 시스템 운영	3) 운영자 지원 기능의 적절성	1.5	A	
진단 등급	A	B	C	D	E
	1.5	1.2	0.9	0.6	0.0
진단척도	운영자 지원 5대 기본 기능에 대한 구현 여부와 적절성을 확인 학사관리시스템 기능과의 연동성을 확인 시연 가능한 환경 제공 여부 확인				
진단 고려사항	<input type="checkbox"/> 운영자 지원 기능의 적절성 - 교수자 지원, 학습자 지원 영역 전체 관리 기능 - 강의실 관리 기능 - 교육과정 관리 기능 - 학습운영 및 수강 관리 기능 - 운영자 지원 기능 - 학사관리시스템과의 연동				

진단영역	부문	준거	평가지표 배점	평가지표 등급	
6. 원격교육 인프라	6.2 원격교육 시스템 운영	4) 웹 접근성 준수의 적절성	1.0	A	
진단 등급	A	B	C	D	E
	1.00	0.75	0.50	0.25	0.00
진단척도	장애인 차별금지 및 권리구제 등에 관한 법률에 근거한 웹 접근성을 준수하고 있는지를 확인				
진단 고려사항	<input type="checkbox"/> 웹 접근성 준수의 적절성 - 대학 사이트의 웹접근성 준수율				

진단영역	부문	준거	평가지표 배점	평가지표 등급	
6. 원격교육 인프라	6.3 원격교육 시스템 정보보호	1) 원격교육 시스템 정보보호 체계의 적절성	2.0	A	
진단 등급	A	B	C	D	E
	2.00	1.50	1.00	0.50	0.00
진단척도	원격교육용 정보통신 시스템 설비의 보안체계를 갖추고 있는지 확인 원격교육용 정보보호 관리체계가 갖추어져 있는지 확인				
진단 고려사항	<input type="checkbox"/> 원격교육 시스템 정보보호 체계의 적절성 - 정보시스템의 설치 구역에 대한 물리적 보호시설 - 정보시스템에 대한 접근통제 시스템 및 정책 - 정보시스템에 대한 24시간 모니터링 체계 - 보안사고 발생에 대비한 예비 장비 등과 비상복구체계 - 주요 통신설비의 이중화 현황 - 보안관제 현황 - 정보보호 관리 체계 인증 취득 현황 - 정보보호 수준진단 자체평가 현황 점수 - 개인정보영향 평가 결과(해당기관)				

진단영역	부문	준거	평가지표 배점	평가지표 등급	
6. 원격교육 인프라	6.3 원격교육 시스템 정보보호	2) 인증시스템 관리의 적절성	1.0	A	
진단 등급	A	B	C	D	E
	1.00	0.75	0.50	0.25	0.00
진단척도	대리출석 및 부정시험 방지를 위한 인증시스템이 갖추어져 있는지 확인 대체인증 시스템 구비 또는 계획이 마련되어 있는지 확인				
진단 고려사항	<input type="checkbox"/> 인증 시스템의 적절성 - 대리 출석 방지 인증 시스템 현황 - 공인인증서 이외의 인증 방법에 대한 방안 - 부정시험 방지를 위한 인증 시스템 현황				

진단영역	부문	준거	평가지표 배점	평가지표 등급	
6. 원격교육 인프라	6.4 원격교육 시스템의 유지보수	1) 원격교육 시스템 관리 및 유지보수의 적절성	2.0	A	
진단 등급	A	B	C	D	E
	2.00	1.50	1.00	0.50	0.00
진단척도	시스템 설비의 성능이 학생 수 대비 적합한지 확인 유지보수 관리 활동이 적절히 수행되고 있는지 확인				
진단 고려사항	<input type="checkbox"/> 원격교육 시스템 관리 및 유지보수의 적절성 - 시스템 설비성능의 테스트 현황 - 자체 또는 전문 업체를 이용하여 유지보수 관리를 수행한 내용 - 원격교육 시스템 유지보수 및 장애대처 계획 수립 현황				

진단영역	부문	준거	평가지표 배점		평가지표 등급
6. 원격교육 인프라	6.4 원격교육 시스템의 유지보수	2) 데이터 저장 및 관리의 적절성	1.0		B
진단 등급	A	B	C	D	E
	1.00	0.75	0.50	0.25	0.00
진단척도	데이터 관리 계획 및 방안이 적절히 수립되어 있는지 확인 데이터가 백업 및 관리가 되고 있는지 확인 보존연한이 지난 데이터 자료에 대한 파기가 되고 있는지 확인				
진단 고려사항	<input type="checkbox"/> 데이터 저장 및 관리의 적절성 - 데이터 영구보존 자료에 대한 관리방안 - 데이터 백업 정책 및 운영에 대한 적절성 - 보관연한이 지난 데이터 자료에 대한 파기 방법				